

mayo 2016 n° 32

mun^{do}ces^{fac}

La Revista de Nutrición Animal

ESPECIAL

APLIKA-EPEA: apostando por la seguridad alimentaria desde 2007

Año Internacional de las Legumbres

Los piensos medicamentosos en acuicultura

inzar

Especialistas en nutrición animal

Rentabilizamos su explotación mejorando los índices de producción y optimizando los costes.

Desarrollamos las últimas novedades en investigación nutricional en piensos.

Nos anticipamos a las exigencias del mercado con productos innovadores.



porcino

Lactoiniciadores y prestarter
Piensos complementarios
Premezclas (vitamínico minerales)
Gama para cerdo ibérico
Suplementos nutricionales para la reproducción

rumiantes

Piensos destinados al destete precoz de terneros y corderos
Núcleos de arranque para terneros y corderos lactantes
Piensos complementarios para el engorde
Premezclas (vitamínico minerales)
Aditivos

laboratorio

Análisis clínicos
Microbiología, parasitología y serología veterinaria
Control de calidad de piensos, materias primas y aguas

servicio técnico

Formulación
Nutrición
Control sanitario
Asesoría de patología
Asesoría de producción

Julio García Condoy, 42, local 50018 ZARAGOZA (España)
Tel +34 976 737 100
Fax +34 976 736 998
e-mail: info@inzar.es
www.inzar.es



Inzar, en su ánimo por mejorar día a día y mantener la calidad de sus productos ha obtenido la certificación FAMIQS

Editorial

¡No me salen las cuentas! Casi al mismo tiempo que estas humildes líneas, se conocerán públicamente los datos y previsiones estadísticas que cada año elabora Cefac y que es la referencia que utiliza el sector y la Administración hasta que se conocen más tardíamente las cifras oficiales.

Y digo precisamente que no me salen las cuentas porque las estimaciones de Cefac suelen ser muy certeras y para el 2015 prevén una cifra casi récord de kilos de pienso e incluso ligeramente por encima de las expectativas de hace sólo un año. Si a ese volumen sumamos un comportamiento razonable de los costes de materias primas que transformamos para alimentación, deberíamos hablar de un excelente año tanto para nuestra industria como para la ganadería a la que servimos.

En vez de eso, tenemos un año "justo y gracias", con cifras en negro para la mayoría de las empresas, y aún recuperándose de los pobres resultados del 2012-13 y parte del 14, con muchas cabañas ganaderas aún lamiéndose las heridas. Es cierto que la exportación ha hecho gala de su gran vitalidad y competitividad internacional, pero que no se nos olvide que exportamos productos de valor añadido medio; muchos, eso sí, pero con poco margen comercial. Todos sabéis que soy una persona optimista y que afortunadamente he aprendido profesionalmente de alguien acostumbrado a transformar retos en oportunidades, pero precisamente por ello debemos mejorar como industria.

En la próxima Asamblea General de Cefac, en la que se presentarán las cifras referidas y tendré el placer de saludar personalmente a muchos de vosotros, hablaremos de esos puntos de mejora y, entre ellos, como no, de la sostenibilidad; no sólo entendida desde el punto de vista medioambiental y regulatorio, sino también económico y empresarial. Seguro que entre todos algo aprenderemos.

Edita
Cefac

Diego de León, 54-esc B, 5º D
28006 Madrid
T. 91 563 3413
cesfac@cesfac.es
www.cesfac.es
© Fotolia

Consejo editorial

Director editorial
Jorge de Saja

Asesores

Inés Alonso
Ana Hurtado
Silvia Martín

Diseño y publicidad

Atelier Gráfica Visual, S.L.
T. 881 896 542
editorial@ateliergrafic.com
www.ateliergrafic.com

Imprime:

Tórculo Comunicación Gráfica S.A.

Depósito legal:

C 1928-2008

Cefac no se hace responsable de las opiniones expresadas por terceros en esta publicación

Fernando Antúnez García

Presidente de Cefac



- APLIKA-EPEA: apostando por la seguridad alimentaria desde 2007 4-7
- Asamblea de Interlat 2016 10-11
- Materias primas 2016: segundo semestre 16-18
- Año Internacional de las Legumbres
Algas rojas como tamponador del pH en rumiantes 19-23
- Un gran avance para la sanidad animal europea 30-32
- Efectos de alimentar a vacas lecheras con pienso líquido proteico 36-39
- Los piensos medicamentosos en acuicultura 44-47
- Cursos 48-49

APLIKA-EPEA: apostando por la seguridad alimentaria desde 2007



Programa de control de materias primas APLIKA-EPEA

APLIKA-EPEA es el nombre dado al sistema de control de la calidad y seguridad –Abereen Pentsu eta Lehengaien Ikerketarako Aplikazioa– en funcionamiento desde 2007 y desarrollado e implantado en Euskadi por los fabricantes asociados a EPEA. Este programa recibe el apoyo, tanto técnico como económico, del Gobierno Vasco.

Como principal herramienta, se diseña y se empieza a trabajar con una aplicación informática que permite realizar una comunicación rápida entre los asociados, para el control y seguimiento analítico de las materias primas que se emplean en los piensos, tomando como pilares:

- El aseguramiento de la calidad y seguridad alimentaria de las materias primas y piensos, haciendo hincapié en aquellos aspectos relevantes derivados del propio APPCC: homologación proveedores, contaminaciones cruzadas, homogeneidad de mezcladora y limpieza de silos.

- La gestión de un único plan analítico consensuado por la mesa técnica en base a un análisis previo de riesgos, tomando valores propios y externos como base.
- La racionalización de los gastos derivados de análisis de sustancias indeseables.
- El reforzamiento de los procedimientos de calidad y seguridad ya aplicados por las propias fábricas de piensos, ofreciendo una mayor garantía al consumidor final.
- La evaluación y homologación de los proveedores haciéndoles partícipes de la importancia de la seguridad en los productos que suministran.
- El establecimiento de una relación estrecha con la Administración local en materia de seguridad alimentaria y etiquetado y en los procedimientos de alerta ante situaciones de riesgo.

La Asociación de Fabricantes de Pienso de la Comunidad Autónoma Vasca, EPEA (Euskadiko Pentsu Egileen Elkarte) nace en 2003 para englobar y defender los intereses de los fabricantes y promover iniciativas y actividades positivas para los ganaderos a los que sirven las 11 fábricas asociadas. De ellas, actualmente quedan tres ubicadas en el territorio histórico de Bizkaia: Goimar S.L., Guvac S.Coop., Piensos del Norte S.A. y Miba S. Coop. (estas dos últimas empresas están actualmente inmersas en un proyecto de fusión), tres en el territorio de Gipuzkoa: Diva S.A.T., Piensos Alegi S.L. e Ibai Eder S. Coop., y dos en Álava: Anoga S. Coop. e Ingaso (fábrica de premezclas).

El trabajo de nuestros técnicos

Para desarrollar diferentes proyectos relacionados con la nutrición animal –principalmente en aspectos rela-

cionados con la calidad y la bioseguridad y la aplicación de la nueva legislación alimentaria– se creó una Comisión Técnica, constituida por cinco profesionales de las fábricas asociadas y un técnico de ELIKA (Fundación Vasca para la Seguridad Agroalimentaria), dependiente del Departamento de Desarrollo Económico y Competitividad del Gobierno Vasco.

El primer hito al que se enfrentó la Comisión fue la elaboración de una guía propia para la implantación del APPCC en las fábricas de piensos de la Comunidad, elaborada y publicada en 2005. De la mano de ELIKA, y como segundo hito importante, está la organización y participación en el Primer y el Tercer Congreso de Alimentación Animal (San Sebastián, 2009 y Bilbao, 2013) al cual han dado continuidad con éxito otras comunidades autónomas.



IMPORTADORES DE MATERIAS PRIMAS PARA ALIMENTACIÓN ANIMAL



TORTA DE PALMISTE EXPELLER



HARINA DE EXTRACCIÓN DE COLZA OO



MAÍZ



PULPA DE REMOLACHA



HABAS



HARINA DE GIRASOL



SEMILLA DE ALGODÓN





Las muestras se toman en función de las entradas de camiones a fábrica, siguiendo un estricto protocolo y en base al plan analítico previamente definido. Posteriormente, las muestras se remiten a NEIKER-Tecnalia, Instituto Vasco de Investigación y Desarrollo Agrario, con el que EPEA ha firmado un convenio de colaboración, y es quien realiza los análisis de microbiología, micotoxinas, dioxinas, OGMs, pesticidas y metales pesados entre otros.

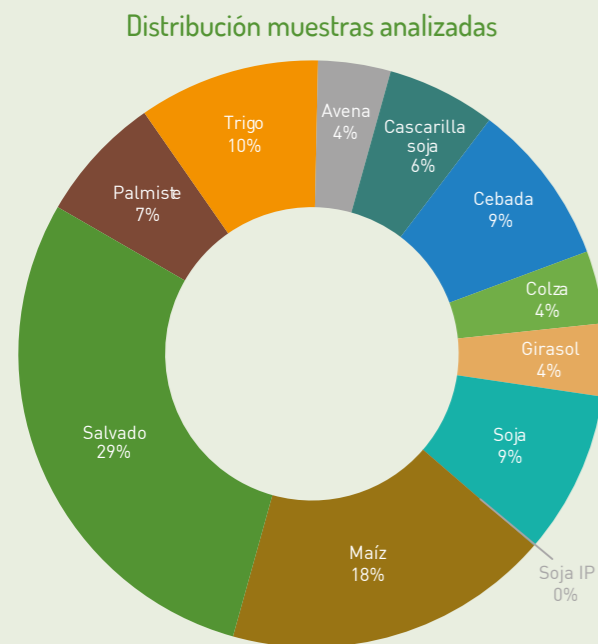
También remite los resultados a la plataforma informática a la que tienen acceso inmediato todos los asociados. De esta forma se gana en eficiencia y en rapidez a la hora de tomar decisiones en cuanto a posibles incidencias en las materias primas.

Comunicación a proveedores y a la Administración

Dentro del protocolo de actuación definido, en caso de incidencias relevantes, se comunica por escrito al proveedor para que tome las medidas adecuadas (comunicación a las partes afectadas, inmovilización, retirada y destrucción si fuera necesario) y se comunica a la Administración competente (en caso de alerta) las actuaciones desarrolladas por parte del asociado afectado (investigación, trazabilidad, valoración de riesgo, confirmación de resultado y plan de retirada).

El sistema de control es el de la Asociación de Fabricantes de Pienso de la Comunidad Autónoma Vasca, que aúna 11 fábricas

En cuanto a las visitas de homologación de proveedores, es la Comisión Técnica quien se encarga de hacerlas in situ, apoyados en un check-list de adecuación y cumplimiento de requisitos APPCC, que, junto con el histórico de resultados analíticos, permite valorar la aptitud de estos proveedores.



Retos de futuro

APLIKA EPEA, en su apuesta por la mejora continua, ha desarrollado un logotipo identificativo para las fábricas asociadas que realizan este arduo esfuerzo por ofrecer mayores garantías de control. Con este logo, las fábricas asociadas pretenden dar a conocer a los ganaderos y clientes el sistema de control APLIKA EPEA que les permite actuar rápida y eficazmente para garantizar la seguridad de los piensos fabricados.

De cara al exterior

En busca de un refuerzo del sistema para hacerlo más robusto, en 2012 EPEA, junto con los miembros de los diferentes sistemas de control de materias primas existentes en otras comunidades autónomas: gmp. Galis (Galicia) y QUALIMAC (Cataluña) crearon el Foro de Derio, al que posteriormente se incorporaron otros programas, Segacyl y Piensa Q. Los objetivos fundacionales del mismo son:

- Crear un espacio de debate y reflexión con los diferentes gestores de los Programas de Control de Materias Primas existentes en alimentación animal.

- Compartir información, conocimientos y buenas prácticas sobre los sistemas.
- Crear un posible marco de colaboración entre los diferentes programas y desarrollar canales de comunicación.

Con el objetivo inicial de intercambiar impresiones, esta relación se ha ido fortaleciendo y actualmente se está trabajando conjuntamente en la búsqueda de sinergias para desarrollar proyectos comunes de I+D que mejoren la seguridad y calidad a nivel más global. También se está trabajando en aunar criterios comunes para evaluar las sustancias indeseables y avanzar en una mejor interrelación entre los diferentes sistemas de control para disponer de mayor y mejor información en cuanto a suministro de materias primas y seguridad.

Con todo esto, la asociación EPEA, con las herramientas que le proporciona APLIKA-EPEA, reitera su compromiso por impulsar la calidad y la seguridad alimentaria para ofrecer piensos con garantías a nuestros clientes.

Décadas extrayendo magnesio para preservar el bienestar y la salud de nuestra ganadería

• El magnesio es un mineral vital para la alimentación del ganado, ya que refuerza sus defensas, favorece la fertilidad y lo protege del estrés, la hipomagnesemia y la acidosis ruminal.

• Las propiedades de nuestra magnesita y su minucioso procesado industrial garantizan unas inmejorables condiciones de reactividad y biodisponibilidad, siendo, a día de hoy, MAGNA uno de los mayores líderes europeos en este sector.



Nuevos desafíos en prevención de riesgos laborales en las fábricas de piensos

Tal y como ya hemos anticipado, Cesfac es la responsable de liderar dos nuevos proyectos de prevención de riesgos laborales durante el año 2016. La Fundación para la Prevención de Riesgos Laborales ha confirmado a Cesfac la concesión, para este ejercicio 2016, de dos nuevos proyectos de Prevención de Riesgos Laborales. Los proyectos aprobados han sido los siguientes:

“Acción de mejora sobre los riesgos laborales específicos en la fabricación de piensos compuestos para animales”

El objetivo principal de esta acción es elaborar un “mapa de riesgos” que permita la identificación, localización y valoración de los riesgos existentes en la industria de fabricación de piensos compuestos para animales, así como la determinación de la exposición a que están sometidos los distintos grupos laborales y poder desarrollar una serie de orientaciones preventivas para el sector. Se creará un equipo de trabajo y un grupo de discusión que a lo largo del año se reunirá para supervisar el trabajo que se vaya realizando. También se hará un trabajo de campo visitando fábricas de piensos.

“Proyecto consolidación de la cultura preventiva en el sector de fabricación de piensos compuestos para animales”

El presente proyecto se enmarca en el marco establecido por la “Estrategia Española de Seguridad y Salud en el Trabajo (2015-2020)”, la cual “constituye el instrumento para establecer el marco general de las políticas de prevención de riesgos laborales a corto, y, sobre todo, medio y largo plazo”; su objetivo 4 se dirige a “fortalecer la participación de los interlocutores sociales y la implicación de los empresarios y trabajadores en la mejora de la seguridad y salud en el trabajo”.

Estos proyectos ya están en marcha y se encuentran en el ecuador de ejecución. Respecto al primer proyecto, indicar que ya se ha llevado a cabo la visita de campo y se está comenzando a desarrollar el material para poder crear los grupos de discusión. Asimismo, desde este medio debemos indicar que han colaborado 12 empresas asociadas a Cesfac, que amablemente nos han abierto sus puertas y nos han dedicado parte de su tiempo para conocer los detalles de sus empresas.

Desde Cesfac queremos trasladarles nuestro más sincero agradecimiento por su dedicación, su amabilidad y por su cercanía: Muchas gracias a todos.

Por otro lado, respecto al proyecto de estrategia, indicar que las visitas ya se están realizando, siendo visitas a puerta cerrada, por lo que no se avisa de la llegada de los técnicos. El material que se ha desarrollado para este último proyecto se está entregando en las fábricas y se espera enviar a cualquiera que lo solicite en formato digital:



Departamento Técnico de Cesfac

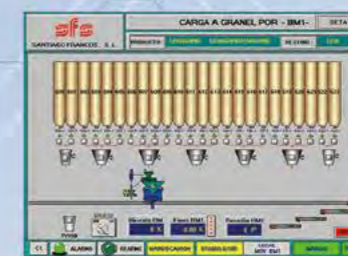
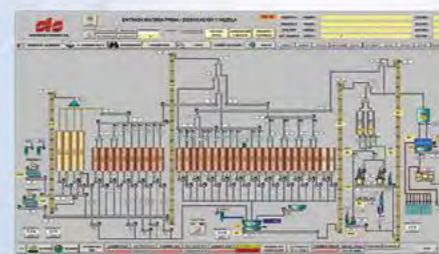
sfs Santiago Francos S.L.

DOSIFICACIÓN Y CONTROL DE PROCESOS

- DOSIFICACIÓN Y PESAJE
- AUTOMATIZACIÓN
- MONITORIZACIÓN DE PROCESOS
- GRANULACIÓN Y MOLIENDA
- CONTROL DE ADITIVOS
- ETIQUETADO DE SACOS Y PALETS



- INSTALACIONES
 - » PROYECTOS LLAVE EN MANO
 - » TALLER ELÉCTRICO
 - » LÍNEAS DE FUERZA Y SEÑALES
 - » REDES Y COMUNICACIONES



- TRAZABILIDAD
- CONTROL Y OPTIMIZACIÓN DE LA PRODUCCIÓN
- EFICIENCIA ENERGÉTICA
- ANÁLISIS DE RENDIMIENTOS
- CÁLCULO AUTOMÁTICO DE RATIOS DE PRODUCCIÓN
- ENLACE CON ERP, FORMULACIÓN, ETC



- ASISTENCIA TÉCNICA REMOTA 24 H

Control y automatización de procesos industriales



Asamblea de Inter al 2016

El pasado 13 de mayo tuvo lugar la Asamblea General Ordinaria de INTERAL 2016, en la que se aprobaron las propuestas y los objetivos de trabajo para el año en curso y se informó sobre las actividades más relevantes llevadas a cabo en el 2015.



Actividades 2015

En el 2015, la Organización Interprofesional Española de Alimentación Animal (INTERAL) ha llevado a cabo diversas actividades conforme a las funciones propias de las Interprofesionales, que han permitido a los distintos eslabones que se integran dentro de INTERAL, hacer frente a los condicionantes que acucian al sector; entre todos ellos, destaca la actualización y nueva denominación de la página web: www.interal.eu, con el objeto de poder difundir todas las actividades realizadas y consolidar la imagen pública de la Organización Interprofesional.

Entre dichas actividades, destaca la promoción del "Informe sobre el marco estratégico de la industria de piensos", que fue elaborado hace un par de años a instancias de los integrantes de INTERAL bajo la dirección del Dr. Miguel Ángel Díaz Yubero.

Dicho informe realiza una profunda reflexión sobre aspectos empresariales y sectoriales más relacionados con la gestión, la competitividad y la estrategia que debe seguir el sector de la alimentación animal, en una sociedad que ha experimentado notables cambios en los años transcurridos desde 2008, momento

en que la consultora Saborá, bajo la dirección de la Doctora Alicia Langreo, elaboró un primer informe para INTERAL, titulado "Estudio sobre posicionamiento estratégico del sector de alimentación animal en el escenario actual".

Asimismo, también desde INTERAL se ha difundido el informe del sector de Productos de Alimentación Animal, elaborado por la Subdirección General de Fomento Industrial e Innovación del Ministerio de Agricultura, Alimentación y Medioambiente (MAGRAMA) y de actualización periódica.

Actividades 2016

En el 2016, en el marco de los trabajos que se llevarán a cabo, se hizo hincapié en la colaboración en una Jornada Técnica de una de sus asociaciones miembro, Cefac, relativa a la contribución a la lucha contra las resistencias antimicrobianas y la modificación de sus Estatutos.

La modificación de sus Estatutos viene motivada por la publicación de la Ley 12/2013, de 2 de agosto, de medidas para mejorar el funcionamiento de la cadena alimentaria, que modificó la normativa que regulaba las organizaciones interprofesionales, Ley 38/1994, entre ellas INTERAL.

Entre las actividades realizadas en 2015, destaca la promoción del "Informe sobre el marco estratégico de la industria de piensos"

Así, los nuevos Estatutos de INTERAL garantizan el acceso a las asociaciones de ámbito nacional que acrediten representar al menos el 10% de la rama profesional a la que pertenecen, a las asociaciones de ámbito autonómico que acrediten representar al 50% de la rama profesional siempre que el producto suponga al menos el 3% de la producción final agraria a nivel nacional o el 8% de la producción final agraria a nivel de la Comunidad Autónoma.

Por otro lado, dicha modificación incorpora nuevas funciones a desarrollar por INTERAL, tales como:

Los nuevos Estatutos de INTERAL garantizan el acceso a las asociaciones de ámbito nacional que acrediten representar al menos el 10% de la rama profesional a la que pertenecen

- Velar por el adecuado funcionamiento de la cadena alimentaria y favorecer unas buenas prácticas en las relaciones entre sus socios en tanto que son participantes de la cadena de valor.
- Diseño y realización de acciones de formación de todos los integrantes de la cadena para garantizar la competitividad de las explotaciones agrarias, empresas y trabajadores, así como la incorporación a la cadena de jóvenes cualificados.
- La realización de estudios sobre los métodos de producción sostenible y la evolución del mercado, incluyendo índices de precios y costes objetivos, transparentes, verificables y no manipulables, que puedan ser usados de referencia en la fijación del precio li-

brememente pactado en los contratos, siempre teniendo en cuenta lo establecido al respecto por la normativa sectorial comunitaria.

- Desarrollar e implementar la formación necesaria para la mejora de la cualificación profesional y empleabilidad de los profesionales de los sectores agroalimentarios.
- Elaboración de contratos-tipo agroalimentarios compatibles con la normativa de competencia nacional y comunitaria.

INTERAL está integrada por los siguientes miembros: Asociación Nacional de Empresas para el Fomento de Oleaginosas y su Extracción (AFOEX), Cooperativas Agro-alimentarias, Asociación Nacional de Industrias Transformadoras de Grasas y Subproductos (ANA-GRASA), Asociación Agraria de Jóvenes Agricultores (ASAJA), Asociación Española de Fabricantes de Alfalfa Deshidratada (AEFA), Asociación Nacional de Industrias Extractivas y Afines (AINDEX), y la Confederación Española de Fabricantes de Alimentos Compuestos para Animales (Cesfac).



AUGI - CIPP Control Integral de Procesos

FABRICACION DE PIENSOS : Eficiencia & Productividad

Gestión automatizada de la planta desde un único sistema:

Recepción · Almacenado · Dosificación · Líquidos · Molienda · Granulación · Extrusión · Expedición



Adquisición & Gestión de datos en tiempo real:

Informes · Gráficos · Históricos · Trazabilidad · Enlace con ERP · Enlace con Formulación



www.augi.es



info@augi.es



+34 972 17 13 76



El papel del técnico en la industria alimentaria

El primer curso sobre "Gestión de la Seguridad Alimentaria. El papel del técnico en la industria", que SIC Agroalimentaria ofreció con la participación de la Asociación de Fabricantes de Piensos de Castilla-La Mancha, ha sido un éxito.

Profesionales, inspectores y alumnos de postgrado y de último curso de Universidad sumaron 70 alumnos que asistieron a las tres jornadas repartidas los días 14, 21 y 28 de abril de 2016 en la Facultad de Ciencias y Tecnologías Químicas de Ciudad Real. Allí se mostraron las herramientas que tienen los técnicos en seguridad alimentaria y se explicó su importancia y el papel que juegan en nuestro sector.

Juan Miguel del Real, Subdirector de SIC Agroalimentaria, afirmaba en la inauguración que "en las empresas, el técnico transfiere los conocimientos adquiridos a productores y cooperativas. Es una palanca de apoyo para poder llevar a la práctica las políticas de seguridad alimentaria".

Por su parte, el Director General de Salud Pública y Consumo, Manuel Tordera, recordaba que esta industria es el gran pilar de la economía manchega, por lo que "certificar la calidad y seguridad de los procesos de elaboración es un aval para su éxito".

Un mercado carácter técnico

La variedad de temas y ponentes de nivel nacional hicieron del curso algo tan novedoso como eficaz para alcanzar sus objetivos: complementar conocimientos para gestionar adecuadamente la seguridad y aportar enfoques para asegurar que los alimentos que llegan al consumidor están siempre bajo control.

Esta formación integral pasa por abordar parcelas como el compromiso ético, la responsabilidad y motivación, la capacidad de decisión, la comunicación y el trabajo continuo por la mejora de la calidad.

Quince expertos

Un notable grupo de profesionales en el área de la gestión de la seguridad alimentaria a nivel nacional transmitieron a los alumnos -técnicos, directivos y responsables de empresas agroalimentarias, princi-

palmente- conocimiento y experiencia. Presentaron casos reales repasando la normativa aplicable y las herramientas de predicción y análisis. También abordaron las responsabilidades del técnico de la industria alimentaria, la información que ha de aportarse al consumidor, los requisitos para la importación de alimentos y la eficacia de los controles. Hubo ponencias sobre temas tan variados como normativa, microbiología predictiva o diseño de instalaciones.



Los ponentes fueron profesores de Ciencia y Tecnología de los Alimentos de la UCLM y otros centros de investigación, además de técnicos de distintas empresas y administraciones.

Solo por citar a algunos, estuvieron Jon Basagoiti, de Imaging Management Systems; Sergi Cuatrecasas, de BIOSER; Belén de Luis, de Franja Quality; Andrés García, de SIC Agroalimentaria; y, Ana Hurtado, Directora-Técnica de Cesfac, que intervino la mañana del 28 de abril con la ponencia "Los fabricantes de piensos, un fuerte eslabón en la cadena alimentaria. Riesgos más significativos en la producción de piensos. Principal normativa aplicable. Ejemplos de medidas de control para garantizar la inocuidad de los piensos". Las tres intensas jornadas finalizaron con una interesante y dinámica mesa redonda como conclusión.



Reunión del Patronato de la Fundación Cesfac

Invitados por el Presidente de la Fundación Cesfac y portavoz parlamentario de alimentación del grupo Ciudadanos, Ramón Molinary, tuvo lugar el pasado 8 de marzo, una reunión del Patronato Rector de esta Fundación en las instalaciones del Congreso de los Diputados. En esa reunión se estudió y aprobó la memoria anual de actividades de la Fundación Cesfac.

En esta reunión se aprobó la memoria anual de actividades y la incorporación al Patronato de Pedro Peñalver

Desde su creación en el 2001, promovida por la propia Cesfac y por empresas líderes y otras organizaciones de la cadena alimentaria, la Fundación Cesfac se ha consolidado como una institución de referencia en

el estudio, análisis y prospectiva, particularmente en la alimentación animal y la producción primaria, pero también en las implicaciones de estos sectores en toda la cadena. En la citada reunión también se aprobó la incorporación al Patronato de Pedro Peñalver, conocido innovador de nuestra industria.



¡ MAS QUE LECHE !



Cesfac se adhiere al Grupo de Innovación Sostenible de Alimentación

Cesfac se ha constituido como miembro colaborador del Grupo de Innovación Sostenible para el sector de la Alimentación, foro de trabajo surgido de la iniciativa Feeding The World, presentada en septiembre de 2015 en el Ministerio de Agricultura. Este grupo está formado por empresas, instituciones públicas y profesionales del sector de la alimentación que realizan una firme apuesta por la innovación y cuya visión es convertirse en referente de la alimentación en España, con el objetivo principal de apoyar a aquellas empresas o instituciones que apuestan por la innovación aplicada en el sector agroalimentario.

El principal activo favorable del Grupo de Innovación Sostenible de Alimentación es que están en todos los eslabones de la cadena agroalimentaria, desde la nutrición animal hasta la humana, aunando la producción con la distribución, desde la industria transformadora hasta la restauración.

El principal activo favorable del Grupo es que están en todos los eslabones de la cadena agroalimentaria

Por otro lado, cabe destacar que las empresas y entidades del Grupo están en contacto continuo con Administraciones Públicas Nacionales y Autonómicas permitiendo cerrar el círculo inicial. De esta forma, se crea una sinergia entre todas las empresas y asociaciones permitiendo una comunicación continua y avanzando conjuntamente para que todo el sector alimentario reme en un mismo sentido.

Innovación, motor sectorial

La innovación es uno de los agentes más importantes que hace que cualquier sector evolucione y encuentre alternativas a los nuevos problemas y retos que se plantean. También es una necesidad para los que quieren adaptarse a los nuevos tiempos, a los nuevos mercados y a las demandas de los consumidores. Es por ello que se requiere de una acción conjunta en la que participen todas las empresas del sector, y, además, se precisa contar con la implicación de las Administraciones Públicas para defender y apoyar las decisiones justificadas y contrastadas de este Grupo.

Los principales objetivos del Grupo de Innovación Sostenible de Alimentación son actuar sobre el sector e hacer hincapié en el alcance que tiene la innovación, promover la colaboración y comunicación de todos los miembros de la cadena agroalimentaria, unificar el esfuerzo que se desarrolla desde distintos departamentos de I+D+i para conseguir mejores resultados para el sector, implicar a las Administraciones Públicas y hacer llegar la información a toda la cadena.

Se precisa contar con la implicación de las Administraciones Públicas

Plan de Acción 2016

Para el año 2016, el Grupo tiene previsto realizar las siguientes actuaciones, cuyas fechas están aún por determinar:

- Reuniones con representantes de los diferentes grupos políticos.
- Organización de desayunos informativos con autoridades nacionales y regionales.
- Presentación del Grupo en Bruselas ante la Comisión Europea o el Parlamento Europeo.
- Organización de jornada patrocinada por socio preferente.
- Organización de la jornada anual Feeding The World.
- Organización de un desayuno informativo con APAE.
- Publicación de informaciones en Feedingtheworld.es, Qcom.es y Euroganaderia.eu.

La web de Grupo de Innovación Sostenible de Alimentación es www.feedingtheworld.es; pueden seguir sus noticias a tiempo real en @WorldFeeding.



Cesfac participó en Barcelona en la AvantLlotja Cereals

El Director de Cesfac, Jorge de Saja, participó el pasado 15 de marzo en la ciudad condal en la AvantLlotja Cereals, en una jornada conferencia-coloquio organizada por la Lonja de Cereales de Barcelona que tuvo lugar en el Salón Dorado de La Casa Llotja de Mar.

El encuentro fue inaugurado por el Presidente de la Lonja de Cereales de Barcelona, Aureli Casabona, quien ofreció un discurso de bienvenida a todos los asistentes, profesionales del sector. A continuación, el Director de Cesfac, Jorge de Saja impartió la conferencia titulada "Estamos en el mismo barco. Importancia de la calidad de las materias primas para la alimentación animal".

Tras la conferencia de Jorge de Saja, se celebró un coloquio moderado por Pere Lluís Guillaumet i Taberner, vocal de La Lonja de Cereales de Barcelona, en

el que se debatieron temas de actualidad que afectan al presente y futuro más inmediato del sector de los cereales.

Lonja de Cereales de Barcelona

La Lonja de Cereales de Barcelona es una institución secular que tiene su origen en el siglo XIV con la construcción de la Casa Llotja de Mar en Barcelona para el depósito y la transacción de cereales. En la actualidad, actúa bajo la tutela del Departamento de Empresa y Ocupación de la Generalitat de Cataluña y la Cámara Oficial de Comercio, Industria y Navegación de Barcelona.

cesfac



Construida por y para especialistas en piensos. Equipada con el sistema de control más eficiente del sector, la nueva peletizadora Kubex™ T de Bühler ahorra hasta el 20 % de energía al tiempo que aumenta la capacidad de la línea hasta 80 t/h. Con Kubex™ T usted tendrá menos costes, reducirá sus emisiones de CO₂ y aumentará la productividad de sus operaciones. Nunca ha sido tan fácil como ahora conseguir una ventaja competitiva. Si desea más información, visite www.buhlergroup.com/kubex-t.

Bühler SA, Parque Empresarial Las Mercedes, Avda. de Aragón, 330 Edificio 7 - 4ª planta 28022 Madrid
T +34 91 692 94 12, F +34 91 692 91 04, buhler.madrid@buhlergroup.com, www.buhlergroup.com



Peletizadora Kubex™ T.

Desarrollada en estrecha colaboración con los productores de piensos más importantes.

Ahorro de energía hasta el 20 %. El nuevo concepto de mando directo reduce las pérdidas de transmisión y el consumo de energía.

Optimización de procesos y productos de acuerdo con la receta. La velocidad variable de la matriz permite optimizar la calidad del producto.

Capacidad hasta 80 t/h. Equipada con motor de hasta 585 kW de potencia y matriz de Ø 1.200 mm.

Mantenimiento mínimo y disponibilidad máxima. Gracias al sistema de mando sin engranajes ni correas.

Prevención del deslizamiento de rodillos y del bloqueo de máquina. El sistema ABS de control de rodillos garantiza máxima productividad.

Accesibilidad de 360 °C. Puertas deslizantes laterales con aberturas en ambos lados, ofrecen un amplio espacio de trabajo.

Materias primas 2016: segundo semestre

El trimestre pasado decíamos que la constante para el 2016 sería la estabilidad en los precios en base a que los fundamentales de cereales y proteínas eran prácticamente los mejores de la historia, con stocks muy confortables, con unas cosechas en marcha excelentes. Esto último es una realidad, pero lo de la estabilidad, nada más lejos de la realidad, especialmente por lo que se refiere a las proteínas y, de forma más intensa, a la soja; y más concretamente a la harina de soja, que ha subido un 44% desde mediados de abril y que está en los niveles más altos desde hace un año y medio.

¿Qué ha ocurrido?

A nivel de cosechas poca cosa, pues el argumento que justifica la subida de precios es el exceso de lluvia que ha empeorado la cosecha de Argentina, tanto por la calidad como por la cantidad; en total ha disminuido en cuatro millones de toneladas y esto no es razón suficiente para el cambio tan espectacular que se ha producido en los precios.

La razón hay que buscarla en la abundancia de dinero que fluye por el mercado y que ha ido a desembarcar en las materias primas en general y en particular a las habas y a la harina de soja. En un mes y medio, los fondos han pasado de una posición corta de más de 150.000 contratos de habas, a una posición larga de casi 200.000. Por lo que respecta a la harina han pasado de 60.000 contratos cortos a 82.000 contratos largos. Evidentemente, siguiendo los gráficos y olvidándose por completo de stocks y cosechas. El USDA del 10 de mayo echó más leña al fuego, pues redujo los stocks de soja para la próxima cosecha de forma considerable, con aumento de consumo muy cuestionable, pero que por el momento es con lo que hay que trabajar.

Gráfico de la evolución de los precios de habas de soja/harina de soja (últimos tres meses)



Evolución de la posición de los fondos de habas de soja y harina



Fuente: Reuters



Fuente: Reuters

Informe del USDA de mayo

El informe del USDA de mayo es muy importante, pues es el primer anuncio oficial de los stocks para las cosechas 2016/2017. En este informe, si bien para los cereales se ha seguido confirmando una situación de stocks y cosechas excelentes, tanto por lo que respecta a Estados Unidos como a nivel global, la soja ha sido la nota discordante, pues mientras que el mercado estaba esperando una situación parecida a la del 2015/2016, el informe oficial no cumplió las expectativas. Menos cosecha USA, parecidas cosechas en el hemisferio sur, pero más demanda. Esto se producirá o no, pero sin duda está apoyando el movimiento de compra que los fondos habían iniciado semanas atrás.

En España se presenta una cosecha excepcional de cebada

La próxima fecha importante es el informe del USDA de junio, que para cuando se publique esta revista ya habrá salido y, sobre todo, el informe de siembra que se publicará el 30 de junio. Este último podría llevar la situación de stocks a un nivel más parecido a los de este

año, pues se cree que en base a la subida de precios de las últimas semanas algunos agricultores americanos cambiarán de maíz a soja.

Tablas del informe del USDA (10/05/2016)

Soja USA bill. Bushel	2014/2015	2015/2016	2016/2017
Cosecha	3.927	3.929	3.800
Export	1.843	1.740	1.885
Stocks finales	191	400	305

Maíz USA bill. Bushel	2014/2015	2015/2016	2016/2017
Cosecha	14.216	13.601	14.430
Export	1.864	1.725	1.900
Stock final	1.731	1.803	2.153

Trigo USA bill. Bushel	2014/2015	2015/2016	2016/2017
Cosecha	2.026	2.052	1.998
Export	854	780	875
Stock final	752	978	1.029

Soja global mil. TM	2014/2015	2015/2016	2016/2017
Cosecha	319.73	315.86	324.2
Consumo	300.9	318.17	327.96
Stocks final	78.08	74.25	68.21

Trigo global mil. TM	2014/2015	2015/2016	2016/2017
Cosecha	726.24	734.05	726.99
Consumo	704.59	707.68	712.56
Stocks final	216.54	242.91	257.34

Maíz global mil. TM	2014/2015	2015/2016	2016/2017
Cosecha	1013.46	968.86	1011.07
Consumo	980.80	968.86	1011.09
Stocks final	207.88	207.87	207.04

¿Qué ocurrirá con los precios en el segundo semestre?

Aunque el mercado en el último mes y medio ha sido una locura, especialmente para las proteínas, cabe pensar que en algún momento los fundamentales pesarán tanto para proteínas como para cereales; entonces deberíamos volver a precios más acordes con esa realidad. Para que los stocks sigan siendo excelentes, es necesario que el tiempo en EE.UU. este verano sea el adecuado y que en el hemisferio sur se pueda sembrar según lo previsto.

En cuanto a la demanda, China es la clave y hay opiniones diversas al respecto: están los que opinan que la crisis todavía no ha dicho la última palabra en esa zona ni a nivel global, por lo que temen por la evolución de importaciones y exportaciones. Otros, por el contrario, consideran que los chinos seguirán demandando materias primas, y en especial soja a mayor ritmo que el año pasado, pues la producción de carne tiene que seguir aumentando. La demanda de China se puede paliar si las cosechas siguen aumentando a buen ritmo y por ahora parece que ese es el camino. No obstante, en un momento u otro habrá algún problema con el tiempo en alguna zona productora importante y entonces empezarán los problemas. Pero volviendo al segundo semestre, los precios deberían ser estables para cereales y, sin duda, bajar para proteínas; veamos producto a producto.

TRIGO: es el que tiene unos fundamentales más bajistas, unos stocks globales excepcionales y buena oferta en la mayoría de los países productores y exportadores. A nivel local se habla de que la cosecha se aproximará a los 7 millones de toneladas; una de las mejores de nuestra historia. Esto nos llevaría a pensar que los precios tendrían un potencial de bajada de entre 7 y 10 € (ahora el trigo cosecha nueva cotiza a 165 € en el Puerto de Tarragona). Hay que tener en cuenta que uno de los requisitos para que los cereales estén a precios bajos en nuestro país es que los puertos estén bien abastecidos y para los próximos meses parece que esto está garantizado, con la ventaja adicional de que el flete está en los bajos y puede continuar unos meses más. El dólar será un factor importante aunque no se esperan grandes cambios; sí una fluctuación de entre 1,08 y 1,15. Hay incógnitas como el Brexit y los tipos de interés en Estados Unidos que pueden provocar cambios importantes, aunque puntuales, en la cotización euro/dólar.

CEBADA: se presenta en España una cosecha excepcional; se habla de 10 millones de toneladas y esto presionará a los precios, al menos en los dos primeros meses

del verano, pues aunque ha sido un producto que a lo largo del año se ha defendido bien, con esta cosecha los agricultores tendrán una cierta necesidad de vender, por lo que los precios podrían situarse alrededor de 160 € destino en la zona de Lleida y algo por debajo en el centro. Se ha vendido en los puertos cebada de importación, se dice que unas 400.000 toneladas para julio en adelante. Esto también pesará en los precios, aunque si ocurre lo de otros años, y los importadores se cubren a nivel local, tendrá el efecto contrario.

MAÍZ: el maíz se está sembrando ahora en el hemisferio norte; en este momento es el cereal más caro y su evolución dependerá de lo agresivos que sean los franceses vendiendo y la necesidad de espacio que tengan los agricultores locales. Su precio, por encima del trigo y de la cebada, hace pensar que su presencia en la fórmula será limitada y que los otros dos cereales tomarán protagonismo. A nivel global, los stocks son más que confortables, y con la incógnita de la cantidad que tengan en China, no demasiado definida. Para España lo importante es que Ucrania vaya bien, pues nuestro principal origen es de ese país, por ahora no hay problema. Como precio bajo únicamente se puede considerar el de 157 € CIF, que es el nivel a partir del cual se establecería la tasa a la importación.

Trigo, maíz y cebada no estarían en este momento muy lejos de los bajos

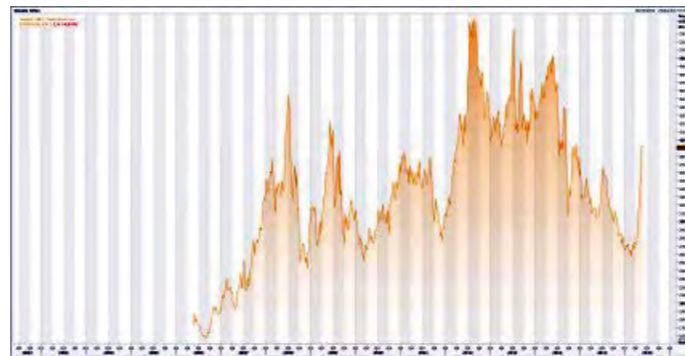
En definitiva, trigo, maíz y cebada no estarían en este momento muy lejos de los bajos. El trigo sería el producto con más potencial bajista y el maíz, si todo lo referido a cosechas va bien, puede bajar pero con la limitación del levy. El potencial al alza en el contexto actual es limitado, pero de los mercados no hay que fiarse y, hoy por hoy, los precios de los cereales siguen siendo baratos, por lo que siguen dando la oportunidad de coberturas a precios razonables.

PROTEÍNAS: la soja lleva la batuta y los fondos son los directores de orquesta, por lo que la evolución de los precios dependerá de cuánto tiempo serán capaces de mantener esta situación de divorcio entre precio de futuros y fundamentales. Lo que sí se ha visto muchas veces es que los mercados al final siempre vuelven a la realidad de cosechas y oferta y demanda y esta vez no será una excepción, aunque el problema es el cuándo. Como se ve en el gráfico histórico de la harina de soja, desde el 2006 jamás se ha dado una situación de stocks tan amplia como en el momento actual, por lo que los precios no se ajustan a la realidad.

A precios, por lo que respecta a los futuros, con un bajo de 260 \$ y un precio actual de 390 \$, es difícil decir hasta dónde puede rectificarse el mercado; cuando lo haga, no parece probable que se vuelvan a ver los bajos, aunque torres más altas han caído... Siendo realistas, si el mercado rectifica, el 50% los consumidores comprarán. Para que la rectificación se produzca, es importante que se acabe de sembrar bien en Estados Unidos, que se aumente el área de siembra y que el tiempo en los próximos dos meses y medio sea el adecuado.

La harina de colza y la harina de girasol no harán otra cosa que seguir a la soja, en este momento no tienen necesidad de ir a descuento como cuando la cotización de harina de soja era de 290 € por lo que los 250/260 € para la colza y los 245/250 € para el girasol serán una constante hasta que las cosas cambien.

Gráfico continuo de la harina de soja desde el 2006



Lola Herrera
Editora del Informe de Mercado
LH Global Rogah Global, SL

cuaderno técnico

cesfac

Año Internacional de las Legumbres

Algas rojas como tamponador del pH en rumiantes

Año Internacional de las Legumbres



- Promover la mejora de la investigación.
- Abogar por una mejor utilización de las legumbres en la rotación de cultivos.
- Abordar los desafíos del comercio de legumbres.

Para llevar a cabo la consecución de dichas metas, cada Estado Miembro está desarrollando diversas iniciativas a lo largo del año.

Iniciativas en España

En nuestro país, el pasado 15 de marzo, tuvo lugar en el salón de actos del CSIC el Foro INIA "Leguminosas. Producción y Consumo. Una revolución pendiente". INIA, junto con la iniciativa de Foros de Colaboración Público-Privada, celebró este Foro en cooperación con AEL (Asociación Española de Leguminosas) y el CSIC.

Durante esta jornada se trataron aspectos agrícolas, medioambientales, nutricionales, de calidad y seguridad alimentaria, vistos desde la perspectiva de la investigación, producción y comercialización; puntos de vista muy cercanos pero en ambientes totalmente distintos, que gracias a estas jornadas pueden acercar y poner en común sus objetivos.

El Foro se organizó en tres bloques enfocados a cubrir los aspectos relativos al material vegetal y mejora genética de leguminosas, las necesidades de investigación del sector productivo y la influencia de las leguminosas en la nutrición humana y animal.

En los últimos años se ha incrementado el interés por el cultivo de leguminosas debido a la demanda de proteína vegetal, la dependencia hacia la soja, el elevado precio de los abonos nitrogenados, así como el incremento de la superficie de los cultivos ecológicos.

En alimentación animal y humana, las leguminosas se consideran un alimento elemental, ya que proporcionan un buen aporte de nutrientes, principalmente proteicos. Además, los compuestos bioactivos que contienen pueden contribuir a reducir las emisiones de gases de efecto invernadero como el metano y de disminuir la carga parasitaria intestinal. En consecuencia, podrían ser de utilidad como alimentos funcionales por sus efectos sobre el crecimiento celular y maduración intestinal, seguridad y bienestar animal.

Evolución de las leguminosas

A lo largo del día se pudo disfrutar de la experiencia y de los conocimientos de grandes investigadores y expertos en la materia, que dieron su punto de vista de mejora genética, cambios organolépticos, mejora de la calidad y resistencia a plagas, cambios que han sufrido las leguminosas a lo largo de los años para convertirse en la materia prima que es hoy en día.

Asimismo, durante el Foro se hablaron de posibles métodos de financiación, incremento del consumo, y vías de comercialización, así como su empleo para la reducción de enfermedades crónicas en humanos.

Estamos en un buen momento para fomentar la producción, el consumo y la comercialización de este producto, gracias entre otras cosas a ayudas, importancia de la sostenibilidad, investigación e intereses, pero para ello debemos realizar una acción coordinada y simultánea de todos eslabones de la cadena, desde los comerciantes, investigadores, productores, divulgadores hasta los propios consumidores.

Desde Cesfac consideramos muy positivos estos encuentros que hacen mejorar el sector de la alimentación. En el siguiente enlace web podrán descargarse todas las presentaciones del encuentro:

<http://bit.ly/1SWcLt5>

Grupo Operativo de Oleaginosas

Asimismo, Cesfac, junto con numerosas asociaciones del sector de las leguminosas, está asumiendo el reto de crear un "Grupo Operativo de Oleaginosas" con el objeto de seguir avanzando en el estudio, investigación y desarrollo de variedades de leguminosas lo más interesantes posibles para alimentación animal.

Este grupo estará en breve creado y esperamos liderar muchos proyectos nuevos e iniciativas exitosas.

www.fao.org/pulses-2016/es

Departamento Técnico de Cesfac



Este año 2016 ha sido proclamado como el "Año Internacional de las Legumbres" por la FAO. El objetivo que se persigue es sensibilizar a la opinión pública sobre las ventajas nutricionales de estos productos como parte de una producción de alimentos sostenible, encaminada a lograr la seguridad alimentaria y la nutrición.

Para conseguir este fin, se han elaborado varios mensajes clave del Año tales como:

- Las legumbres son ricas en nutrientes.
- Las legumbres son accesibles económicamente y contribuyen a la seguridad alimentaria en todos los niveles.
- Las legumbres aportan importantes beneficios para la salud.
- Las legumbres fomentan la agricultura sostenible y contribuyen a la mitigación y a la adaptación al cambio climático.
- Las legumbres promueven la biodiversidad.

Y, además, se han identificado otros objetivos como son:

- Promover el valor y la utilización de las legumbres en todo el sistema alimentario.
- Concienciar sobre los beneficios de las legumbres, incluyendo la agricultura sostenible y la nutrición.
- Fomentar los vínculos para incrementar la producción mundial de legumbres.

www.opalomo.com

O. PALOMO, S.A.

“CEREALES Y MATERIAS PRIMAS PARA PIENSOS”

Oficinas: Avda. Fernández Ladreda, 20 - 40002 Segovia - Telf.: 921 46 18 04 - Fax: 921 46 17 92
Almacenes: ABADES (Segovia) - Telf. y fax: 921 49 51 02

Algas rojas como tamponador del pH en rumiantes

El *Lithothamnium Calcareum* es un alga roja marina, perteneciente a la familia de las *Corallinaceae*, que se recolecta de múltiples formas. La más óptima es por medio de barcos, a través del bombeo de agua a presión para flotabilizar las algas que hay depositadas en el lecho marino, de manera que los ejemplares vivos se mantienen intactos para que en un futuro se puedan recolectar.

Características

La distribución del alga es amplia, y su composición, a pesar de ser constante, varía un poco dependiendo de las zonas. El componente mayoritario del alga es el calcio con un 32-38%, seguido del magnesio con un 5%, en forma de carbonato de magnesio. Además, presenta una composición balanceada de hasta unos 40 nutrientes, como sodio, fósforo, manganeso, hierro, potasio, zinc, etc. La porosidad del alga, con un 60% de espacios vacíos, le proporciona una elevada solubilidad.

Componentes del alga roja

Lithothamnium calcareum	Contenido medio	Min	Max
Energía KJ	100		
Energía kcal	24		
Agua (g)	0.4	0.25	0.65
Materia orgánica (g)	6	0.3	11.4
Carbonato de calcio (g)	82.5	77.2	86.9
Calcio (g)	30.5	25.4	33.9
Carbonato de magnesio (g)	13.5	9.5	15.2
Sodio (mg)	371.2	30.9	517.8
Magnesio (g)	5	1.4	6.5
Fósforo (mg)	115.5	49.8	348.5
Potasio (mg)	93.1	34.9	199.1
Manganeso (mg)	19.2	10	47.8
Hierro (mg)	144.3	2.5	249
Cobre (mg)	0.8	0.2	1.5
Zinc (mg)	3.6	1.5	5.9
Iodo (mg)	4.2	2	15.9
Selenio (µg)	100		

Cómo actúa

Su composición balanceada de nutrientes promueve un equilibrio iónico, convirtiéndose así en un tamponante orgánico. El calcio y el magnesio intervienen de manera importante en la regulación del pH. En el carbonato cálcico utilizado de manera tradicional no se consigue el efecto tamponante en el rumen porque necesita de pH ácidos para poder solubilizarse, no alcanzándose en ningún momento valores tan bajos (pH 3-4).

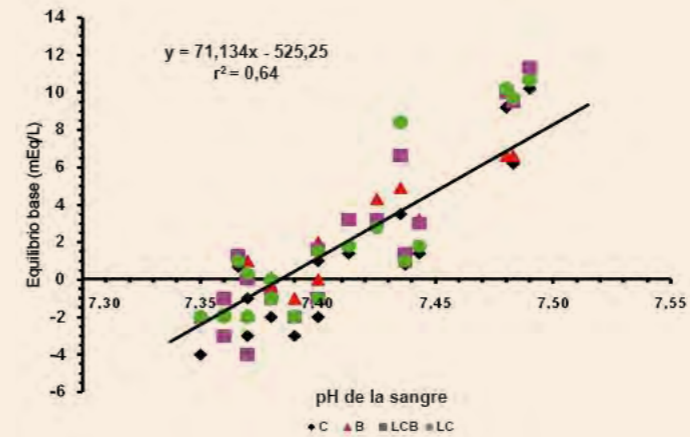
En la siguiente tabla constatamos la gasometría de sangre de vena yugular de vacas lecheras según tratamiento: Control (C), *Lithothamnium Calcareum* (LC), *Lithothamnium Calcareum* y Bicarbonato (LCB), Bicarbonato (B):

	C	LC	LCB	B
	mm Hg			
PCO ₂	40,34	42,61	42,69	41,98
PO ₂	42,22	33,02	35,04	36,04
pH	7,41	7,40	7,41	7,41
	mEq/L			
HCO ₃	25,31	26,15	26,95	26,08
CO ₂ total	26,55	27,44	27,73	27,29
Base excess-BE	0,88	1,82	2,01	1,78
	% de hemoglobina saturada			
SatO ₂	73,91	63,70	67,12	67,81

	EPM	P Trat	C1	C2	C3
	mm Hg				
PCO ₂	0,889	0,22	0,08	0,61	0,17
PO ₂	1,782	←0,01	←0,01	0,23	0,07
pH	0,005	0,79	0,69	0,31	0,80
	mEq/L				
HCO ₃	0,554	0,24	0,29	0,92	0,07
CO ₂ total	0,547	0,48	0,26	0,85	0,24
Base excess-BE	0,536	0,46	0,22	0,95	0,31
	% de hemoglobina saturada				
SatO ₂	1,871	←0,01	←0,01	0,12	0,11

EPM = Error estándar de la media (siglas en portugués)
 P Trat = Valor de probabilidad por el efecto del tratamiento.
 C1 = Contraste C vs. LC. C2 = Contraste lineal = LC vs. B.
 C3 = Contraste cuadrático = LCB vs. (LC+B)

Efecto del *Lithothamnium Calcareum* en la acidosis metabólica



Un dato importante es que se reduce la presión parcial de oxígeno (PO₂) y la saturación de oxígeno (SatO₂) a nivel venoso, indicando si el animal está usando oxígeno para los procesos fisiológicos o para controlar el pH.

Como vemos en la tabla anterior, las dietas que no incluyen ningún buffer o que utilizan bicarbonato como tamponante, al tener el animal un exceso de H⁺ en el torrente sanguíneo, aumenta el nivel de saturación de oxígeno a nivel venoso, de manera que tiene que recurrir a una hiperventilación, no estando disponible todo el oxígeno para procesos fisiológicos.

La finalidad es mantener el pH sanguíneo en niveles correctos, independientemente de las cargas presentes en sangre.

A nivel ruminal, la alta solubilidad del *Lithothamnium Calcareum* en pH básico, habiendo principalmente una liberación de esos iones Ca⁺⁺ y Mg⁺, hacen que el pH pueda controlarse en niveles fisiológicos durante más tiempo y sin oscilaciones bruscas como ocurre con el bicarbonato, donde hay una rápida subida del pH y un efecto no tan prolongado a nivel ruminal.



La importancia de mantener el pH 5.5



Una mejoría evidente es el aspecto y el pelaje de los animales alimentados con *Lithothamnium Calcareum*, debido a la composición balanceada de los micronutrientes y su elevada solubilidad, corrigiendo así carencias.

Usos y dosificación

La dosificación en vacuno depende del tipo de dieta que esté ingiriendo el animal, así como la forma, presentación y la orientación. La dosificación va desde, aproximadamente, los 25-30gr/vaca lechera/día hasta los 100gr/animal/día para el tratamiento de terneros en acidosis. En los animales diagnosticados con acidosis se ha descrito la mejoría a nivel pared ruminal y metabólico del uso del alga.

Lo que resulta ser un producto muy interesante a nivel de costes en la explotación. Por una parte, optimizamos el coste de la ración, ya que a pesar del precio más elevado del alga se pone menor cantidad de producto, y por otra parte, al no poner tanta carga de cenizas en la ración, disponemos de un espacio interesante para incorporar otros nutrientes esenciales como proteínas, almidones, fibra, entre otros, pudiendo mejorar por esta vía la producción tanto lechera como la Ganancia Media Diaria (GMD).

Conclusiones

El *Lithothamnium Calcareum* es una alternativa válida al tradicional bicarbonato y óxido de magnesio como tamponadores de pH a nivel ruminal, reduciendo los costes de la ración, mejorando parámetros fisiológicos del animal y su estado a nivel general. Actualmente, aún falta mucho por desarrollar sobre cómo afecta el uso del alga en parámetros como las células somáticas o en el extracto seco de la leche.

Toni Adsuara Martínez.

Veterinario y Técnico Comercial en Quimialmel, S.A.

Visita a explotaciones porcinas alemanas con Biotech Biosecurity

Conocer las novedades en explotaciones porcinas y los avances en el sector de la alimentación y bienestar animal que se aplican en Alemania fue el principal objetivo de las jornadas organizadas en Baviera los pasados 7 y 9 de marzo, y en las que representantes de Biotech Biosecurity acompañaron a un grupo de técnicos de porcino de Aragón, Cataluña y Murcia.

La granja porcina Oberndörfer, una explotación familiar de 300 cerdas ciclo cerrado, fue una de las primeras paradas realizadas por el equipo de expertos españoles.

La visita permitió conocer de primera mano el funcionamiento de la granja, donde hay una planta de biogás y donde fabrican su propio pienso en base a concentrado al 3%. Allí, el uso de antibióticos es casi anecdótico: se recurre a ellos en casos puntuales y cuando esto sucede sólo durante cortos períodos de tiempo (4-5 días). El resultado de este tratamiento, explicaron los expertos, se traduce en una media de 33-34 lechones por cerda y año.

Centro de Investigación del cerdo bávaro

Otro de los grandes atractivos de las jornadas fue recorrer el Centro de Investigación y Formación del Cerdo Bávaro, ubicado en Schwarzach am Main. Las instalaciones están diseñadas para cumplir dos objetivos: el bienestar del animal y reducir la emisión de N. Por tanto, las investigaciones desarrolladas en el Centro de Investigación se dirigen a cumplir estos dos cometidos.

El Director del Centro, el Doctor Preissinger, mostró a los técnicos las instalaciones, donde destaca una sección destinada a ensayos con valor científico y otra dirigida a la formación de nuevos granjeros.

Plantas de producción

La planta de producción de Sangrovit, con los últimos avances del mercado, fue otro de los platos fuertes de la jornada. La visita guiada corrió a cargo del Doctor Christoph Seiwert, que mostró a los asistentes las nuevas instalaciones de producción en todas sus presentaciones y fases: molienda, extracción de la sustancia activa, mezclado, encapsulado, acondicionado, envasado, almacenaje y expedición.



Durante su estancia en Alemania, los expertos españoles comprobaron cómo una buena parte de las granjas del sur del país fabrican su propio pienso utilizando concentrados, normalmente al 3%. En este sentido, Salvana, que ha reducido el uso de antibióticos y la proteína en pienso, dispone de cuatro plantas de producción.

Cría de lechones

Una granja de engorde de cerdos en Thierhaupten (Baviera) y la granja de cría de lechones Asam, en Oberndorf, también formaron parte de las visitas. En ambos casos sus propietarios apuestan por reducir el uso de antibióticos.

En la granja de engorde se reciben los lechones con unos 30 kilos de peso y engordan unos 120 hasta el sacrificio. Sólo en casos extremos se realizan tratamientos puntuales e individualizados con antibióticos.

Por último, la granja Asam cría una media de 1.800 lechones que son trasladados posteriormente a granjas de engorde como la de Thierhaupten. El uso de antibióticos es, como en los casos anteriores, muy reducido y el número de bajas es también muy bajo: en torno al 1%, aseguraron los técnicos a la delegación española.

Biotech Security
www.biotech-bios.com

RedRINA **Fiabilidad**
Consistencia

nutega
Expertos en Nutrición

Análisis Nirs de producto intacto
Calibraciones completas y actualizadas MMPP y piensos
Recalibraciones de equipo periódicas con muestras propias del cliente
Control del equipo por parte de Nutega
Formulación sobre Datos Reales

Piensos

Minerales

Análisis enzimático

Micotoxinas

Aceites

Materias primas

Microbiológicos

Asesoramiento legislativo

Aguas

Calidad fabricación

Análisis Nirs de producto intacto

nutega
Expertos en Nutrición

Nuevas Tecnologías de Gestión Alimentaria, S.L. - C/ Marconi, 9 28823 Coslada MADRID
Tel.: 91 671 20 00 - Fax: 91 672 66 11 www.nutega.com - nutega@nutega.com

Premio a Neiker-Tecnalia por su innovación en sanidad animal

La Plataforma Tecnológica Española de Sanidad Animal (Vet+i) ha otorgado a Ramón A. Juste Jordán, del Instituto de Investigación y Desarrollo Agrario de Neiker-Tecnalia, el Premio Isabel Mínguez Tudela a la Innovación en Sanidad Animal 2016 por el trabajo "El inmunoestimulante frente a la tuberculosis animal: EMDIAR".

Vet+i destacó la alta calidad de los trabajos presentados

El trabajo premiado se llevó a cabo con la colaboración del Centro de Vigilancia Sanitaria Veterinaria (Visavet), de la Universidad Complutense de Madrid, y del Grupo de Sanidad y Biotecnología (Grupo SaBio), integrado en el Instituto de Investigación en Recursos Cinegéticos IREC (CSIC UCLM-JCCM).

El galardón se entrega el 1 de junio en Madrid durante la VIII Conferencia Anual de la Plataforma Tecnológica Española de Sanidad Animal, que en esta edición se centra en la innovación como medio para mejorar la sanidad animal, la sostenibilidad y el medio ambiente.

Tras el fallo, emitido el pasado 5 de abril, el Consejo Gestor de Vet+i destacó la alta calidad de los trabajos presentados y agradeció a todos los organismos públicos de investigación y grupos de investigación de las universidades su participación en la convocatoria.



Con este premio, Vet+i honra la memoria de la doctora Mínguez Tudela por su contribución en los sistemas de plataformas tecnológicas de la UE y por su labor de investigación. El galardón reconoce, incentiva y promueve los avances en I+D+i en favor de la competitividad y creación de empleo.

Nutega obtiene la acreditación ISO 22000:2005

Nutega ha obtenido la Certificación según la Norma Internacional ISO 22000:2005 que viene a reforzar los ideales de servicio y excelencia de la compañía, fiel desde sus inicios con la calidad y seguridad alimentaria. Esta nueva acreditación premia, asimismo, el esfuerzo realizado en todo el proceso, desde el primero hasta el último eslabón de la cadena.

La empresa garantiza, tanto la calidad como la inocuidad de sus productos, con la implantación conjunta y la certificación de la norma ISO 22000:2005 Sistemas de Gestión de la Inocuidad Alimentaria y el código europeo de buenas prácticas para explotadores de aditivos y premezclas para la alimentación animal FAMI-QS. El

sistema de Gestión de Seguridad Alimentaria de Nutega está certificado por la empresa SGS. En su apuesta por ofrecer productos de la más alta calidad, la empresa fabrica sus productos desde 2007 bajo los estándares de calidad y seguridad alimentaria ISO 9001: 2008 y FAMI-QS, lo que supone no sólo una garantía para el cliente, sino un valor añadido. Con esta última certificación, Nutega continúa mejorando y optimizando la seguridad alimentaria a lo largo de la cadena del suministro de los productos alimenticios.



Foro Anual Galis 2016: seguridad alimentaria

Representantes de las industrias de alimentos compuestos, proveedores e importadores, laboratorios, asociaciones y miembros de la Administración se reunirán el próximo 17 de junio en el Hostal dos Reis Católicos de Santiago, en el Foro Anual Galis 2016. El objetivo del encuentro es analizar la realidad del sector y los avances en el sistema gmp.Galis. Las jornadas, patrocinadas por la USSEC y con la colaboración de Cefetra, las abrirá el Presidente de Agafac, Francisco Javier Barcia.

El evento está dirigido exclusivamente a representantes de las fábricas de pienso compuesto y otros operadores integrados en el sistema gmp.Galis, a colaboradores e invitados. Aquellos fabricantes de pienso de Cesfac que deseen asistir deben ponerse en contacto con las oficinas de Agafac o a través del correo electrónico agafac@agafac.es.

El encuentro, uno de los más prestigiosos del sector, contará con destacados expertos como Pablo Palacio Fernández-Coppel, de Trader Cefetra, que pronunciará la conferencia inaugural sobre las perspectivas del mercado de cereales y oleaginosas.

El economista José Carlos Díez, tertuliano y autor de los superventas "La economía no da la felicidad" y "Hay vida después de la crisis", será otro de los ponentes. Pronunciará la charla "Presente y futuro de la economía mundial, europea y española". La Conselleira do Medio Rural de la Xunta de Galicia, Ángeles Vázquez Mejuto, clausurará las jornadas.



www.quimialmel.com



TREONINAves y Cerdos

Reduce costes en alimentación y optimiza dietas

Quimialmel, S.A. C/ San Roque, 15 -12004 Castellón (España) Tel. +34 964 342 626 FAX +34 964 213 697

Nueva edición de Mercados y Estadística 2015

La Asamblea General Ordinaria de Cesfac es uno de los mejores marcos para dar a conocer el prestigioso informe Mercados y Estadística, que en esta edición recoge los datos de 2015. Además de distribuirse en la Asamblea General a todos los asistentes, Cesfac lo presenta en las principales citas sectoriales y también se sube a la web, a disposición de los asociados para su consulta y descarga.



Es un trabajo muy esperado, ya que se trata de una fuente que recoge en nuestro país toda la información estadística relevante que suma alimentación animal, agricultura y ganadería. Estamos ante una publicación de referencia con transcendencia internacional que hace 14 años que Cesfac asumió el compromiso de elaborar.

Cesfac recopila y presenta toda la información estadística del sector en un documento único y muy útil

Pero no es un trabajo en solitario; no sería posible sin la implicación de organismos, empresas, asociaciones e instituciones que apoyan y enriquecen el proyecto y su contenido, como es el caso de la Fundación Cesfac.

Nuevas secciones

El informe se estructura ahora en cinco grupos en vez de cuatro (hemos añadido la sección de Premezclas y

Aditivos), partes que se dividen en diferentes epígrafes: cereales y otros cultivos, alimentos compuestos, precios y ganadería. Así, en la primera parte es posible conocer datos sobre el consumo mundial y nacional de cereales, las superficies y producciones de cereales en nuestro país y magnitudes de exportaciones e importaciones.

En el capítulo referente a alimentos compuestos, el informe de Cesfac ofrece información sobre la producción industrial tanto a nivel global como desglosada por comunidades. También se detallan datos sobre facturación y ventas y se analizan los principales indicadores clasificados por grupos, para que sean más fácil de encontrar la información.

Premezclas, aditivos y datos sobre acuicultura, son algunas de las novedades del informe de este año

La tercera parte de la memoria incluye datos sobre premezclas y aditivos, una sección nueva muy interesante; y la cuarta analiza la serie histórica de los precios de las materias primas. También recoge la evolución del precio de los diferentes tipos de piensos en España.

Finalmente, en el quinto y último capítulo se detallan aspectos de censo agrario de ganadería con parámetros como el número de cabezas y explotaciones ecológicas. Concretamente se centra en datos sobre los subsectores ganaderos de mayor impacto en nuestro país: bovino, ovino, caprino, porcino, cunícola, avícola, equino y, este año como novedad, se ha incluido al importante sector de la acuicultura.

El informe de 2015 se suma a toda la serie publicada desde 2002 a la que se puede acceder en la web cesfac.es, en la sección "Quiénes somos", pichando en "Sector en cifras". El sumario es de acceso libre pero solo los asociados pueden disponer del trabajo completo, una de las muchas ventajas de formar parte de Cesfac.

Nuestra Memoria Cesfac 2015

Este año hemos decidido, dada la cantidad de acciones que realiza Cesfac, publicar la Memoria aparte de nuestra revista para poder recoger todos los actos que organizamos y patrocinamos junto a la Fundación Cesfac, así como todos los proyectos realizados y en los que nos implicamos. Desde nuestra presencia en foros de diversos ámbitos relacionados con la agricultura, la ganadería, la alimentación animal, la biotecnología o la calidad, hasta nuestra intensa labor de difusión de nuevas normativas. Una recopilación, en fin, de todo el trabajo de la Confederación Española de Fabricantes de Alimentos Compuestos para Animales durante 2015.



La prevención de riesgos, una prioridad

En la memoria recogemos, por ejemplo, que la Fundación para la Prevención de Riesgos Laborales confirmó a Cesfac la concesión para este 2016 de dos proyectos. Uno es una acción de mejora sobre los riesgos laborales específicos en la fabricación de piensos, que supone la elaboración de un mapa de riesgos para localizar y valorar los existentes. Ya se ha llevado a cabo la visita de campo y se está comenzando a desarrollar el material para los grupos de discusión.

El otro proyecto es el de "Consolidación de la cultura preventiva en el sector de fabricación de piensos compuestos para animales", donde se creó un comité técnico de seguimiento y, como el anterior, también cuenta con la participación de las organizaciones sindicales UGT y CC.OO., consultores externos a través de

Geseme y personal técnico de Cesfac. Las visitas son a puerta cerrada, el material que se ha desarrollado se está entregando en las fábricas y se espera enviar a cualquiera que lo solicite en formato digital.

El trabajo como lobby

Solo por resumir lo hecho en 2015, se remitieron 466 circulares informativas, ha habido una actualización permanente de carpetas legislativas y documentos de interés en la web y se han resuelto 5.520 consultas directas de asociaciones y fabricantes y 23.565 peticiones de datos y legislación.

También se han celebrado ocho comisiones de trabajo internas en Cesfac, ocho en Fefac y otras organizaciones europeas y 17 en FIAB y otras organizaciones nacionales. Unas 220 apariciones de Cesfac en medios de comunicación especializados y generalistas (prensa escrita, radio y televisión) nos han hecho visibles a toda la sociedad.

En 2015 se emitieron 466 circulares informativas, y se obtuvieron 220 impactos en medios de comunicación

El papel de la Fundación Cesfac

No podemos dejar de reseñar que en 2015 la Fundación Cesfac ha estado presente en un considerable número de actos, como su colaboración en la Jornada sobre "La producción ecológica, qué sabemos y qué deberíamos saber", celebrada en Madrid el 18 de febrero o durante el "XIII Encuentro Nacional de Operadores de Cereales", celebrado en Zaragoza el 18 de marzo, en el foro de FIGAN.

También participamos en la Conferencia europea a favor de nuestro modelo de producción ganadero en Madrid el 23 de junio y organizando el segundo "Desayuno Saludable en el Parlamento" esa misma jornada, entre otros eventos de interés.

Acción Cesfac en defensa de piensos medicamentosos

(texto remitido por Veterindustria)



La Comisión Europea publicó en septiembre de 2014 dos propuestas legislativas sobre medicamentos veterinarios y piensos medicamentosos, iniciándose así el procedimiento legislativo ordinario en el Parlamento y Consejo Europeo.

La industria de sanidad animal ha acogido con satisfacción la publicación de estas propuestas y apoya los fines que persigue para mejorar la disponibilidad de medicamentos veterinarios, reducir las cargas administrativas, mejorar el funcionamiento del mercado interno, potenciar la competitividad y la innovación en el sector de la sanidad animal, así como hacer frente a los riesgos en la salud pública de la resistencia a los antibióticos.

El fin último de esta revisión es salvaguardar la sanidad animal, la salud pública, la seguridad alimentaria y el medio ambiente a través del desarrollo de un cuerpo normativo actualizado y proporcionado, y teniendo en cuenta las especificidades del sector veterinario.

La complejidad de las tramitaciones

La industria de sanidad animal considera que la actual normativa conlleva unas elevadas cargas administrativas en la investigación, desarrollo y comercialización de medicamentos veterinarios, que se ha estimado en un 13% de la facturación del sector. Es el doble que en el sector de los medicamentos humanos, cuando el sector de los medicamentos veterinarios representa a nivel europeo el 3% de los medicamentos de sanidad humana.

La actual normativa conlleva elevadas cargas administrativas

Especialmente preocupantes son los costes derivados del mantenimiento de los productos en el mercado en la UE, que se estima que supone el 35% del presupuesto medio en investigación y es el doble que el estimado para países como Estados Unidos o Japón, impactando negativamente en la necesaria innovación.

Por ello, la industria aboga para que esta reforma normativa sirva para reducir estas cargas administrativas a parámetros muchos más proporcionados, con el fin de que estos recursos puedan ser invertidos en I+D+i.

Qué cubre la propuesta legislativa

Tanto los requisitos y los procedimientos de autorización de los medicamentos veterinarios, como aspectos relacionados con el envasado y el etiquetado, la distribución, la vigilancia de la seguridad en el mercado (farmacovigilancia) y asuntos relacionados con el control y uso.

También se introduce una novedad al ampliar el procedimiento de autorización centralizado a cualquier medicamento veterinario. Asimismo, la evaluación por parte de las autoridades competentes se regirá por un procedimiento más eficiente desde el punto de vista administrativo e igualmente riguroso en cuanto a los requisitos para garantizar la seguridad, calidad y eficacia de los medicamentos veterinarios.

En este sentido, se mantienen los cuatro procedimientos para la obtención de una autorización de comercialización de un medicamento veterinario con algunas modificaciones.

Reformar estas normativas es una oportunidad que sólo se produce cada 10 años, es una magnífica ocasión

También establece un sistema para modificar los términos de las autorizaciones de comercialización que tiene en cuenta el nivel de riesgo. Y se introduce un enfoque de la farmacovigilancia basado en el riesgo con un procedimiento para la armonización de los resúmenes de las características de los productos, para que no haya diferencia en cuanto a las condiciones de uso entre los Estados miembro.

Una mejora notable

Con esta propuesta la Comisión pretende que haya una mejora importante en la reglamentación, al simplificar la información obligatoria en el etiquetado y los envases y ofrecer la posibilidad de uso de pictogramas y abreviaturas armonizados.

Por otro lado, se regula el periodo de protección aplicable a la documentación técnica presentada para obtener o modificar una autorización de comercialización, y se amplía el periodo de protección en el caso de los

mercados limitados, facultando a la Comisión Europea para adoptar medidas en relación con el uso de ciertos antibióticos en veterinaria.

La industria de sanidad animal también valora positivamente la actualización de la normativa europea relativa a los piensos medicamentosos, vigente desde los años 90, con el fin de garantizar la existencia de condiciones uniformes para su fabricación, comercialización y uso, garantizando la salud pública y el bienestar de los animales.

Estas propuestas reemplazarán, una vez consensuadas por el Parlamento y el Consejo europeos, las actuales Directivas sobre medicamentos y piensos medicamentosos y la normativa nacional de desarrollo.

Los Reglamentos, que es la figura legislativa que la Comisión Europea ha utilizado para estas dos revisiones normativas, entrarían en vigor dos años después (un año en el caso de los piensos medicamentosos) de su publicación en el Diario Oficial de la Unión Europea, que se estima podría ser ya en el año 2018.

El proceso en Bruselas

La revisión de medicamentos veterinarios la ha liderado una europarlamentaria francesa del grupo popular europeo, Françoise Grossetête, a nivel de la Comisión de Medio Ambiente. Por su parte, la europarlamentaria española, Clara Eugenia Aguilera, del Grupo Socialista, ha sido la designada para liderar como ponente el dossier de piensos medicamentosos que ha correspondido a la Comisión de Agricultura.



La industria de sanidad europea, a través de IFAH Europa, así como Veterindustria, han acogido con satisfacción estas designaciones tanto por su experiencia y conocimientos como por su perfil de defensa de los sistemas de producción de la UE.

Durante el año 2015 y estos primeros meses del 2016 se ha producido un avance en la tramitación, destacando la votación de ambos expedientes a nivel del Parlamento Europeo en el mes de marzo de 2016, en el caso de medicamentos veterinarios el día 10 de marzo a nivel plenario y, por su parte, la Comisión de Agricultura, votó el dossier de piensos medicamentosos el día 15 de marzo.

También se dio luz verde para iniciar las negociaciones con el Consejo Europeo, aunque por el momento no se han producido a la espera de que finalice el trabajo de análisis y revisión a nivel del Consejo.

Veterindustria les da la bienvenida

Reformar estas normativas es una oportunidad que sólo se produce cada 10 años más o menos, por lo que supone una magnífica ocasión para conseguir un sistema regulatorio actualizado y proporcionado, que, garantizando la seguridad, calidad y eficacia de los medicamentos veterinarios y piensos medicamentosos, contribuya a la innovación de nuevos productos y a la competitividad de la UE.

El Comité de Medio Ambiente del Parlamento Europeo en su primera lectura ha realizado algunas modificaciones para aumentar la disponibilidad de medicamentos veterinarios para los profesionales, tanto desde el punto de vista de animales de producción como de animales de compañía, reducir las cargas administrativas para agilizar el proceso regulador de los medicamentos y estimular la innovación para ofrecer nuevas soluciones para combatir las enfermedades animales. Los medicamentos veterinarios son herramientas esenciales para el profesional, por lo que la industria apoya estas mejoras.

Una votación positiva

También se destaca el positivo resultado de la votación a nivel de la Comisión de Agricultura del Parlamento Europeo sobre piensos medicamentosos, fruto de las negociaciones de la europarlamentaria ponente Clara Aguilera del grupo socialista con el resto de los grupos. La Sra. Aguilera consiguió un importante respaldo a su propuesta que incluía modificaciones en asuntos prioritarios principalmente relacionadas con los

piensos medicamentosos que contienen antimicrobianos, para que su producción pueda seguir siendo viable, promoviendo el uso responsable para mantener sus beneficios.

Este resultado ha sido recibido muy positivamente por la Alianza para la defensa del modelo productivo español, formada en 2011 por entidades sectoriales como Cesfac, Anrogapor, Asoprovac, Cooperativas Agroalimentarias, Conacun, Asescu, Anaporc, Asephru, Propollo, Apromar y Veterindustria.

La propuesta nueva cubre requisitos de autorización y aspectos relacionados con envasado y distribución

Cabe señalar la buena sintonía y coincidencia de la Alianza con los europarlamentarios españoles, así como con las Autoridades españolas en su apoyo a la utilización de los piensos medicamentosos por ser una vía de administración muy útil para el sector, y por cumplir con todas las garantías de control, seguridad, calidad y eficacia.

La industria de sanidad animal valora positivamente el compromiso de las autoridades y organismos europeos y nacionales para que ambos expedientes se tramiten de forma paralela, ya que hay diversos asuntos comunes en ambos textos como los relacionados con la prescripción, el uso y las definiciones.

Se simplificará la información en el etiquetado y envases y ofrece la posibilidad de usar pictogramas

Además de destacar el apoyo político que las Autoridades españolas han mostrado por ambos expedientes, como se ha materializado a través de la total implicación de la Agencia Española de Medicamentos y Productos Sanitarios (AEMPS) y el Ministerio de Agricultura, Alimentación y Medio Ambiente (MAGRAMA) en la revisión de estas normas a nivel del Consejo Europeo.

Pablo Hervás
Director Técnico de Veterindustria



Jornada en Vigo sobre los retos de la cunicultura



Cunicultores gallegos y portugueses analizaron el pasado 26 de mayo en Vigo el presente y futuro del sector en el marco de la "I Jornada Técnica de Cunicultura", organizada por Evalis Galicia y que contó con destacados representantes de la industria y de la Administración.

Al encuentro asistieron especialistas de diversos campos relacionados con la cunicultura que explicaron a los asistentes las nuevas técnicas, procedimientos y soluciones para mejorar la productividad y rentabilidad de las explotaciones.

La apertura corrió a cargo de Francisco Nomdedéu Rodal, Director General de Evalis Galicia, quien hizo hincapié en la necesidad de lograr la máxima implicación de las empresas en el proceso de mejora de los productos y soluciones nutricionales al servicio del cunicultor. En este sentido, se mostró partidario de especialidades y alimentos que aseguren al productor de conejos "un elevado nivel de calidad y rentabilidad".

Por su parte, la Jefa de Producto de Cunicultura de Evalis Galicia, Eva Vázquez, participó en el evento con la ponencia "Manejo en recria en granjas cunícolas", mientras que la desmedicalización fue protagonista de la exposición realizada por el Jefe de Producto de Evalis, Joel Duperray.

Cómo controlar el riesgo de coccidiosis de manera natural –charla impartida por Juan Manuel García, de Noor Feed– y los procesos digestivos también ocuparon un lugar destacado del acto, que culminó con un coloquio sobre las principales estrategias de sostenibilidad para el futuro.

eQgest®

Regulatory Integrated IT Solution



Solución eficiente:
Cumple con la normativa REACH, CLP y ADR

Software para la clasificación y etiquetado de sustancias y mezclas químicas, creación de Fichas de Datos de Seguridad, notificación al INTCF y emisión de cartas de porte

Integrado con Brill® Formulation

Integrado con Feed Tags™

Integración de eQgest® en su sistema de gestión

Todas sus funcionalidades le ayudan al cumplimiento de la legislación europea.



Solución para empresas de producción de premezclas y aditivos.

Distribuidor autorizado:



www.agrifoodat.com

Nutrición aviar: necesidades y últimos avances en alimentación

El "Curso de Nutrición Aviar para Jóvenes Profesionales y Técnicos de Campo" reunió el pasado mes de mayo en la Escuela Técnica Superior de Ingenieros Agrónomos de la Universidad Politécnica de Madrid (UPM) a numerosos expertos que analizaron el presente y el futuro del sector avícola.

Las jornadas, organizadas por USSEC, se celebraron entre el 9 y el 13 de mayo con el patrocinio de Cesfac, Fundación Cesfac, Fedna y Cargill, y las intervenciones se centraron en aspectos de actualidad y en los nuevos retos a los que debe hacer frente la industria y todos los agentes relacionados con el sector avícola.

El Dr. Gonzalo González Mateos, de la Universidad Politécnica de Madrid, y uno de los principales impulsores del evento, inauguró el Curso de Nutrición Aviar con la ponencia "Principios básicos de nutrición y alimentación aviar. Bases de la alimentación y áreas de interés". La anatomía y fisiología de las aves, así como su importancia en el campo de la nutrición, también fueron aspectos destacados por el experto durante su primera intervención.

Higiene, eficiencia y calidad

El programa de las jornadas permitió a los participantes ponerse al día en las últimas y más modernas pautas para maximizar la productividad sin perder de vista la calidad y sin renunciar a la competitividad. Así, a lo largo de los cinco días del seminario, los asistentes analizaron desde las más novedosas estrategias nutricionales y de manejo hasta la importancia del diseño en las fábricas de piensos, con un protagonismo cada vez mayor de las nuevas tecnologías, y donde la higiene, la eficiencia y calidad se han convertido en objetivos prioritarios.

INZAR obtiene la certificación FAMI QS

INZAR, que recientemente ha cumplido 25 años en el mercado, acaba de obtener la certificación FAMI QS. Desde sus comienzos en el año 1990, esta compañía siempre ha tenido muy presente en su actividad la mejora continua de sus productos y el desarrollo de nuevas líneas de investigación que supongan una innovación en el sector de la alimentación animal. Con la obtención de la certificación FAMI QS, INZAR da un

Por otra parte, el bienestar animal y las técnicas para conseguir una alimentación óptima también fueron un referente en estas jornadas, al igual que la mejora genética. Aspectos tan relevantes como la alimentación del pollo broiler, así como el análisis de programas de alimentación de reproductoras pesadas, fueron expuestos con acierto en las ponencias ofrecidas por destacados expertos, entre ellos, por Juan Carlos Abad, de Cobb Española.

Control de calidad

También la situación de las fábricas, su presente y su futuro, contaron con un apartado destacado en el programa del curso. De este modo, el Profesor Mario García Jiménez, de la UPM, centró su intervención en los controles de calidad que se realizan en las fábricas de piensos, prestando especial atención a dos aspectos fundamentales: bacteriología y micoxotinas.

Cuál es la proteína ideal y qué problemas surgen cuando existe un exceso proteico sirvieron al experto Gerardo Santomá, de Nutreco, para exponer las necesidades en aminoácidos de los pollos de carne, mientras que el uso de subproductos industriales en el proceso alimentario centró una de las ponencias impartidas por el Dr. Gonzalo González Mateos.

Ya en el último día de las jornadas, Sergio Merinero, de NutraSCA, Cargill, disertó sobre los programas de control de calidad de materias primas y piensos terminados, centrándose en los puntos clave de este tipo de procesos. La visita a dos laboratorios de la multinacional Cargill para conocer sus Departamentos de Control de Calidad puso el broche de oro al seminario.

paso adelante en su apuesta por la seguridad alimentaria; esta acreditación le permite consolidarse como una de las principales empresas del sector en tecnología e innovación.



Le concedemos 3 deseos...



¿Qué cambiaría de su software actual?



Entre en www.nutrinav.es y descubra cómo NutriNAV puede satisfacer todos sus deseos



NutriNAV, solución integral para Fábricas de Pienso basada en Microsoft Dynamics NAV

Precio cerrado de licencias, instalación, actualizaciones y mantenimiento

Hemos estudiado en profundidad el sector de los piensos y hemos creado una solución única que, parametrizada, se adapta a las empresas y cooperativas del sector.

Este software incluye:

Compras a agricultores - Tablas de humedades, proteína, PE, etc. - Liquidaciones a los agricultores - Régimen especial agrario - Trazabilidad - Medicamentos y piensos medicamentosos - Control de lotes y fecha de caducidad - Control de existencias y mermas - Etiquetas de composición de piensos - Recetas veterinarias (Nº de registro del medicamento, Tratamiento, Afección, Laboratorio, Forma farmacéutica, Instrucciones de uso, Nº de animales, etc.) - Hoja de registro veterinaria - Libro de entradas y salidas de medicamentos y pre-mezclas.

NutriNAV permite conectar con el software de los autómatas de plantas.

Alimentar a vacas lecheras con pienso líquido proteico de la fermentación de levadura; efectos en la salud, en el metabolismo y en la producción

La alimentación tiene una importancia decisiva en las explotaciones ganaderas; controla más del 50% de los parámetros de producción y su porcentaje en el costo de producción es superior al 50%. Entre las opciones disponibles, los piensos proteínicos con un precio razonable cuentan con una atención de optimización notable. El estudio descrito en este artículo pretende contribuir al desarrollo de las tecnologías de la alimentación de las vacas lecheras y a aumentar, a través de esto, la eficiencia de la producción.

Estudio propio

El objetivo general del presente experimento era estudiar los efectos del pienso líquido proteico en:

- fermentación del rumen;
- metabolismo de proteínas y energía;
- equilibrio ácido base;
- metabolismo de los minerales;
- estado de salud;
- producción de leche diaria;
- composición de la leche.

La producción diaria de leche de las vacas del grupo experimental fue superior en 2,45 litros/vaca a la de las vacas del grupo de control

El experimento fue llevado a cabo por una granja en la región oriental de Hungría (Hajdúböszörmény Béke Agricultural LLT). La explotación tiene alrededor de 1.750 vacas, y la producción de leche promedio anual es de ≈ 9000 l/vaca. El experimento se llevó a cabo en el marco del contrato entre Lesaffre Hungría Ltd y Vital-Feed Ltd.

Materiales y métodos

Catorce días antes del inicio del experimento, un centenar de vacas preñadas, con el mismo número de partos de media fueron seleccionadas en pares de 50 en función de la producción diaria de leche, DEL (días en leche o en lactación: ≈ 100) (Fig 1.) y en función del EEC (evaluación del estado corporal). Los animales fue-

ron divididos aleatoriamente en uno de los dos grupos (control y experimental). Se eligieron 15 vacas de cada grupo de la más alta similitud posible (pares núcleo) para estudios metabólicos. Los dos grupos de vacas fueron alojados en ambos laterales del mismo establo. El experimento duró 88 días.

La alimentación de los grupos fue idéntica. La ración diaria se preparaba en función del rendimiento medio de leche, DEL, el peso corporal y el EEC. Los componentes de la ración se recopilaban por peso en un carro mezclador para preparar la RTM que luego se distribuía a las vacas dos veces al día.

La única diferencia en la alimentación de los dos grupos fue que la ración diaria de las vacas del grupo experimental incluía el pienso líquido proteico; se trata de un pienso líquido homogéneo, agradable y aromatizado. Este pienso líquido proteico tiene un 62% de MS/materia seca y un 44% de PB/proteína bruta. La incorporación de este pienso líquido proteico a las raciones diarias de las vacas del grupo experimental fue gradual; para ser exactos, durante los tres primeros días del experimento se añadió 0,3 kg de pienso líquido proteico a las raciones diarias, cifra que luego se duplicó en los días 4-6 del experimento y que el séptimo día y en adelante se elevó a 1 kg/día. Las vacas del grupo de control consumieron raciones de pienso idénticas sin el pienso líquido.

A lo largo del experimento, se comprobó de manera regular el estado corporal de las vacas (Tabla 1) y se tomaron muestras de piensos, fluido ruminal y sangre con el fin de analizarlas en el laboratorio en las fechas indicadas en la Tabla 1:

Tabla 1. Fechas de la evaluación del estado corporal y muestras biológicas y de piensos (día:mes)

Elemento/muestras	13.02	03.04.	11.03	02.04	14.04	22.04	29.04	05.05	12.05
EEC	+		+				+		+
RTM	+		+				+		+
Fluido del rumen	+		+				+		+
Sangre	+	+	+	+	+	+	+	+	+

El EEC se calculó mediante la aplicación de un sistema de puntuación de cero a cinco en los días indicados en la Tabla 1. La fermentación ruminal se observó midiendo con cromatografía de gases el AGV (ácido graso volátil, concretamente el ácido acético, propiónico y el butírico) y las concentraciones del ácido láctico del fluido ruminal. La concentración de amoníaco y el pH del fluido del rumen se midieron mediante la espectrofotometría y mediante un electrodo de pH, respectivamente. El fluido ruminal se introdujo en botellas de vidrio por tubos Dirksen (Foto 1.) prestando especial atención para evitar su contaminación con la saliva. El fluido ruminal y las muestras de sangre se enfriaron a 4°C y se transportaron sin demora en frascos cerrados al laboratorio para su posterior análisis.



Foto 1. Muestreo del fluido del rumen.

Las vacas se ordeñan dos veces al día en una sala de ordeño central equipada con la máquina de ordeño Westfalia con sistema Autorotor, que registró la producción de leche individual de las vacas por ordeño. La empresa Hungarian Dairy Herd Recording Ltd midió y registró una vez al mes la producción diaria de leche, el CCS (conteo de células somáticas) y el contenido de proteína y grasa de las muestras de leche. Los datos de estos registros independientes se utilizaron en la evaluación de este experimento.

Resultados

Análisis del pienso. El análisis de las muestras de la ración demostró que el contenido de nutrientes de los piensos cumplía con los requisitos biológicos de ambos grupos. La concentración de MS de las raciones de pienso de las vacas del grupo experimental fue de 2-6% inferior a las del grupo de control (Fig 2.), lo que puede tener efectos positivos en el consumo de piensos.

Fig 2. Materia Seca, FDN y FDA de la ración

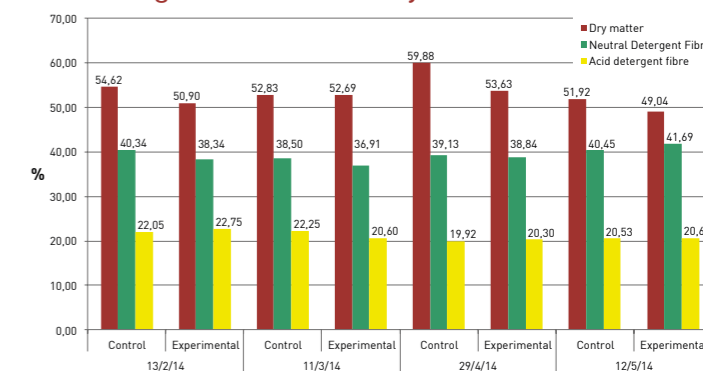
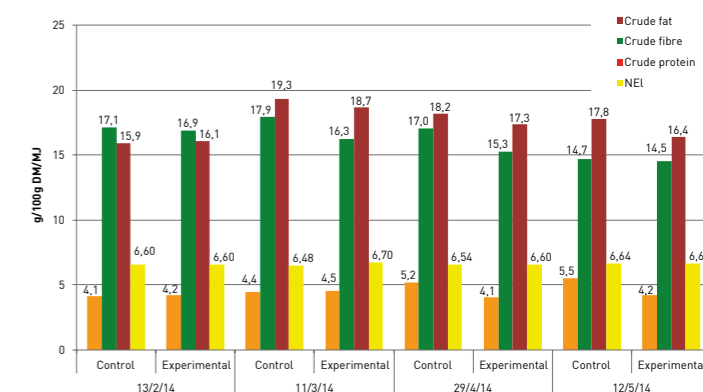


Fig 3. Grasa Bruta, Fibra Bruta, Proteína Bruta y ENL de la ración



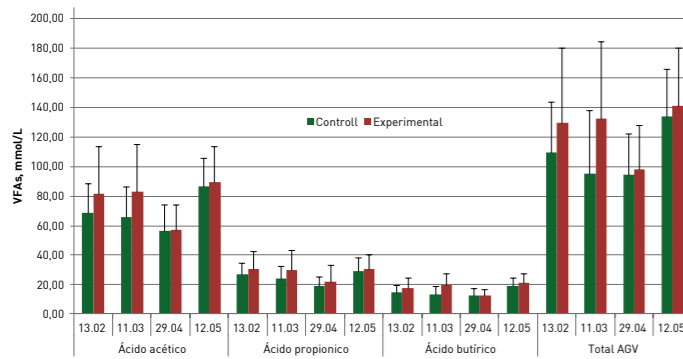
No hubo diferencias apreciables entre las raciones de pienso de los grupos con respecto a la FB (fibra bruta), FDA (fibra detergente ácida), FDN (fibra detergente neutra) y ENL (energía neta de lactancia) (Fig 2 y 3). El contenido de PB (proteína bruta) de la RTM de las vacas del grupo de control era siempre, en todos los muestreos, más alto que el de las vacas del grupo experimental.

El contenido de almidón de las muestras de la RTM era en cada ocasión igual o superior al nivel mínimo esperado de 22,5%. En cambio, el contenido total de azúcar era ocasionalmente inferior al nivel mínimo esperado de 3,5%.

Caracterización de la fermentación ruminal

La fermentación ruminal se caracterizó por el pH y por las concentraciones de AGV y amoníaco, de fluido ruminal y con proporciones molares de AGV. Las concentraciones de AGV y amoníaco y los valores de pH se dan a conocer en la Fig 4.

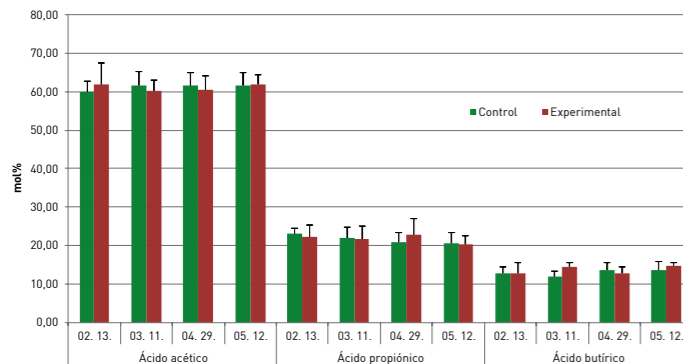
Fig 4. Concentración de Ácidos Grasos Volátiles en las muestras de fluido ruminal



La presencia de una óptima fermentación ruminal en ambos grupos de vacas también se refleja en las concentraciones superiores a las óptimas de ácido acético, propiónico y butírico de las muestras de fluido ruminal y también en la proporción óptima entre los ácidos acéticos y propiónicos y en la concentración de amoníaco que disminuyó en el rango óptimo para vacas lecheras de alto rendimiento.

Esta conclusión está apoyada también por las cifras de relación molar del AGV en el fluido ruminal que se acercan al rango óptimo (Fig. 5).

Fig 5. Concentración de Ácidos Grasos Volátiles en las muestras de fluido ruminal



El efecto de la alimentación sobre el estado de salud de las vacas

Los análisis del laboratorio se llevaron a cabo para el estudio del síndrome de movilización grasa de la vaca lechera; la cetosis y el equilibrio ácido-base fueron también elementos clave del perfil.

Basándose en estos análisis de laboratorio, se describe a continuación un breve resumen relativo a la calidad de la alimentación y el estado de salud de las vacas que participan en el estudio:

- El *metabolismo y el equilibrio de la energía* se cuantificó por los valores de glucosa, BHB (beta hidroxibutirato) y AGL (ácido graso libre) presentes en las muestras de sangre y mediante la evaluación del estado corporal a través del método descrito por Mulvany.
- La presencia o ausencia del *síndrome de movilización grasa subclínico* fue verificada por los parámetros sanguíneos de AGL y AST (aspartato aminotransferasa).
- La *hipercetonemia* (cetosis subclínica) se diagnostica por la glucosa en la sangre y la concentración de BHB.
- De los parámetros anteriores, un valor del plasma sanguíneo del AGL inferior a $\leftarrow 0,2$ mmol/L no indicó una mejora de la movilización grasa o la presencia del síndrome de movilización grasa, pero sí hace referencia al *metabolismo equilibrado de lípidos*.
- Las diversas manifestaciones de un BHB de $\rightarrow 0,8$ mmol/L y de una concentración de glucosa de $\leftarrow 2,3$ mmol/L en las muestras de plasma sanguíneo indicaron la presencia de *cetosis subclínica* entre leve y moderada (hipercetonemia).
- La integridad de las células hepáticas se indica también por las concentraciones de albúmina en las muestras del plasma sanguíneo. Los valores descubiertos en el presente experimento no hacían referencia a la *capacidad disminuida para la síntesis de la albúmina*.

Los datos del laboratorio respecto a los *suplementos de minerales y al equilibrio ácidobase* no indicaron trastornos metabólicos.

La producción lechera y composición de la leche

La producción diaria de leche de las vacas del grupo experimental fue superior en 2,45 litros/vaca a la de la producción de leche de las vacas del grupo de control (Fig 6. y 7.)

Fig 6. Producción diaria de leche por vaca

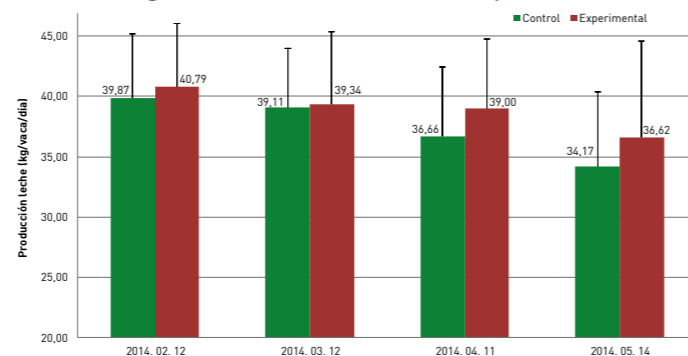
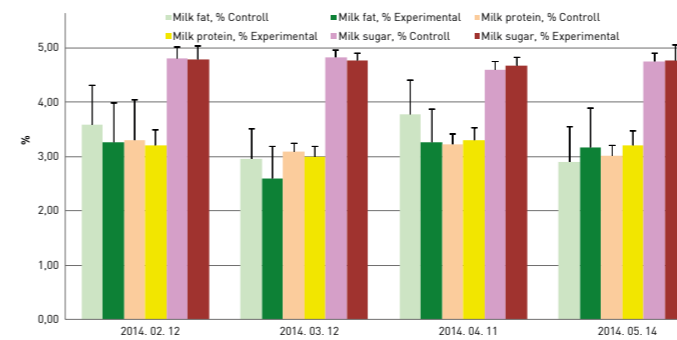


Fig 7. Contenido de azúcares, grasa y proteína de la leche



Los resultados del presente experimento sugieren que este pienso líquido proteico puede ser muy útil en la alimentación de vacas lecheras de alto rendimiento

Conclusiones

- Al resumir y analizar los datos del presente experimento, se puede concluir que *alimentar a las vacas lecheras con pienso líquido proteico*:

- proporciona una alimentación equilibrada, con especial atención al equilibrio de proteínas y energía, produce un metabolismo de proteína más favorable, disminuye la MS en el RTM, y produce un consumo de pienso diario más alto;
- mejora la fermentación ruminal, lo que a su vez aumenta la producción de AGV, mejorando así el suministro de energía;
- tiene como resultado concentraciones más bajas de urea en sangre y en leche, que a su vez:
 - alivia las cargas de las células hepáticas;
 - contribuye a crear un equilibrio energético más favorable y
 - tiene efectos favorables sobre la reproducción;
- mejora la salud y bienestar a nivel rebaño;
- produce más leche.

Los resultados del presente experimento sugieren que este pienso líquido proteico puede ser muy útil en la alimentación de vacas lecheras de alto rendimiento.

Prof. Dr. habil Brydl Endre CSc, R. Dipl. ECBHM;
Universidad Szent István (Hungría), Facultad de Veterinaria, Dpto. de Higiene Animal, de Salud de los Rebaños y de Etología Aplicada de Veterinaria

ViprotaL

Materia prima líquida de origen vegetal para la alimentación de rumiantes

- ✓ Alto aporte de proteína (44%)
- ✓ Fuente de Betaína
- ✓ Gran poder aglomerante para piensos peletizados y mezclas
- ✓ Mejor degradación y digestibilidad de la paja y forrajes
- ✓ Estimulación del crecimiento microbiano en rumen
- ✓ Atractiva palatabilidad

LESAFFRE

"Emprender juntos para nutrir y proteger mejor al planeta"

Lesaffre Ibérica S.A.

Avda. de Santander 138, Valladolid 47011 • T. 983 232 907
www.lesaffre.com • iao@cgl.lesaffre.com

REACH y CLP aumentan la regulación de la alimentación animal en Europa



La aparición del Reglamento de la Unión Europea REACH, reglamento (CE) nº 1907/2006, sobre el registro, evaluación, autorización y restricción de sustancias y mezclas químicas, en 2006 y su entrada en vigor en 2007, supuso un antes y un después en materia de prevención de riesgos para el medio ambiente y la salud humana.

Este Reglamento traslada la responsabilidad de la gestión de riesgos derivados de las sustancias y mezclas químicas a las empresas implicadas. Es decir, los fabricantes, importadores, distribuidores y usuarios intermedios deben garantizar que el uso de estas sustancias no supone un riesgo para la salud ni para el medio ambiente. Otra de las claves de este Reglamento es la obligación de registrar las sustancias en uso en una base de datos que facilita la comunicación de los riesgos asociados a las sustancias a los usuarios y consumidores. REACH y CLP, reglamento (CE) nº 1272/2008, para la clasificación, etiquetado y envasado de sustancias y mezclas, han activado nuevos mecanismos que suponen una mayor vigilancia de su cumplimiento por parte de las empresas:

- Programas REACH-ENFORCE de cumplimiento REACH.
- Obligación de notificar a los centros antiveneno en cumplimiento del artículo 45 del CLP.
- La comunicación de los usos mediante las Fichas de Datos de Seguridad.

Como resultado de todo esto, los fabricantes de sustancias o mezclas en ciertos sectores sobre los que anteriormente las exigencias regulatorias eran menores, entre ellos los productos destinados a la alimentación animal, se ven obligados ahora a "ponerse al día", especialmente en lo referente a:

- Clasificar y etiquetar sus productos según el CLP.
- Cumplir con el título IV del REACH en cuanto a la obligación de comunicar las FDS (Ficha de Datos de Seguridad) en la cadena de suministro.
- Aplicar el ADR (acuerdo europeo relativo al transporte de mercancías peligrosas por carretera) en la medida en que sus productos clasifiquen como peligrosos para el transporte.

Los reglamentos establecen ciertas exenciones de cumplimiento, para "alimentos o piensos de conformidad con el Reglamento (CE) nº 178/2002", pero únicamente para productos "en la fase de producto terminado, destinadas al usuario final". Por tanto, estas excepciones no son aplicables a muchos productos que se usan en la industria de la alimentación animal como complementos, aditivos, premezclas vitamínicas minerales, o como los denominados correctores, puesto que en la inmensa mayoría de los casos no están destinados al usuario final, sino que se comercializan para ser incorporados en piensos compuestos.

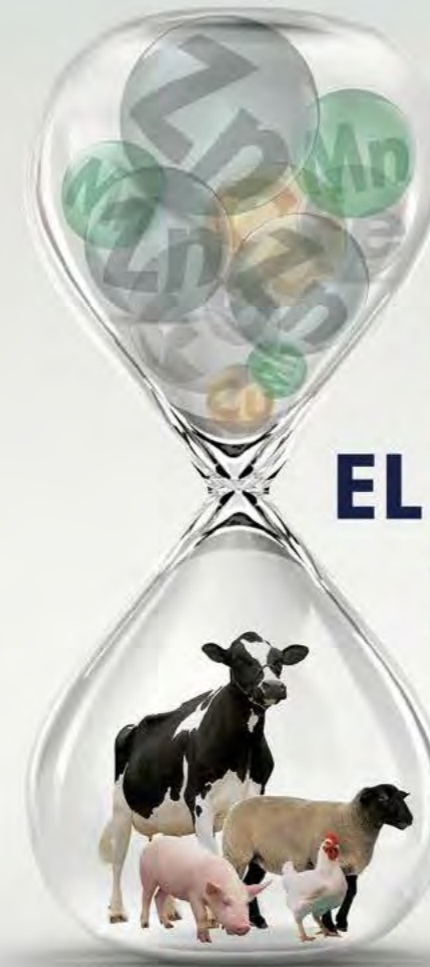


REACH y CLP son reglamentos vivos que recogen los nuevos conocimientos que el progreso técnico pone a su alcance. Las empresas están obligadas a adaptarse a todos estos cambios, lo que sin duda supone un gran esfuerzo que difícilmente puede realizarse sin contar con medios tecnológicos adecuados, entre los que se encuentran sistemas informáticos de análisis y gestión, que facilitan el cumplimiento de estas normativas de seguridad, calificando nuestros productos según su composición, y simplificando la generación de la documentación necesaria, a la que nos obligan estas normas.

José Olmo (eQgest®) y Jorge Gonzalo (Agrifood AT)
Más información: www.portalreach.info/reach
<http://echa.europa.eu/es/regulations/reach>

GLYMET®

MINERAL
ORGÁNICO
ALTAMENTE
BIODISPONIBLE



**PORQUE
EL TAMAÑO
IMPORTA**



NOREL
ANIMAL NUTRITION

www.norel.net
info@norel.net

T. +34 91 501 40 41

Jaime Piçarra

Miembro Honorario de la FEFAC

Este nombramiento se le ha hecho "por su contribución personal en la búsqueda de soluciones para el problema de los OGM, demostrando capacidad de liderazgo al más alto nivel". Ingeniero Agrónomo especializado en agricultura económica, Jaime Piçarra es el actual Secretario Ejecutivo de IACA, Asociación de la Industria de la Alimentación portuguesa. En la European Feed Compounder Industry Association ejerce como vicepresidente del Comité de Alimentos Compuestos y representante del grupo sobre cultivos herbáceos de la Comisión Europea. Experto en temas sostenibles, coordina el grupo sobre política agrícola de la FIPA (Federación de la Industria de Bebidas y Alimentos portuguesa) y es su delegado en la FoodDrinkEurope. Gran articulista, participa también en multitud de conferencias.



Javier Ojeda González-Posada

Consejero del Consejo Económico y Social

A propuesta de la ministra de Empleo y Seguridad Social, Fátima Báñez, y previa deliberación del Consejo de Ministros en su reunión del 18 de marzo de 2016, se aprobó el nombramiento de Javier Ojeda González-Posada como miembro del Consejo Económico y Social, en representación del sector marítimo-pesquero por el área de la acuicultura dado su cargo como gerente de la patronal acuícola Apro-mar. La toma de posesión de Javier Ojeda como consejero tuvo lugar el pasado 27 de abril. El Consejo Económico y Social está constituido por 61 miembros, distribuidos en grupos de 20 consejeros y un presidente. El mandato de los miembros del Consejo, incluido su presidente, es de cuatro años, renovable por períodos de igual duración.



Pedro Peñalver

Nuevo Vocal del Patronato de la Fundación Cesfac

Su objetivo, en sus propias palabras "es que el animal no enferme, que se críe fuerte y sano". Tras licenciarse en Farmacia, Pedro Peñalver fue profesor ayudante de Química General en la Universitat de Barcelona. En 1977 entró a trabajar en un laboratorio de aditivos y especialidades farmacéuticas veterinarias para, a través de la alimentación, conseguir que los animales produzcan carne y huevos más seguros. En 1992 se despertó su interés por la aromaterapia, campo que le apasiona. A principios de 2001 comenzó a trabajar con aceites esenciales en la Facultad de Veterinaria de Córdoba, en el Departamento de Sanidad Animal, y en los últimos años colabora con la Facultad de Farmacia de Barcelona investigando, publicando en revistas y dando conferencias.



Emilio de León y Ponce de León

Director General de Lactiber Corporación

El Vicepresidente de Cesfac, Emilio de León, ha sido nombrado Director General de Lactiber Corporación. Licenciado en Veterinaria por la Universidad de Córdoba y MBA en Dirección y Gestión Comercial de Empresas Agroalimentarias (IPE) ha ejercido durante casi dos décadas en puestos directivos en COVAP. Además, en la Junta Directiva del 18 de mayo se le concedió la Insignia Cesfac de Plata por su dedicación y esfuerzo en el sector. Ha sido Presidente de AFACA, liderando su refundación al doblar el número de asociados (de 14 a 28). También es miembro de la Comisión Delegada, de la Comisión de Mercados y Materias Primas, del grupo de expertos que valida el proyecto de "tarjetas Cesfac" y Vocal del Comité de Méritos y Honores.



Foto: Luis Cobas

Margarita Arboix

Rectora de la Universidad Autónoma de Barcelona

Margarita Arboix, catedrática de farmacología, acaba de ser nombrada rectora de la UAB. Licenciada y doctora en Ciencias Biológicas, ha formado parte del Comité Europeo de Medicamentos Veterinarios de la EMA; del Panel de Aditivos para Alimentación Animal de la EFSA y del Comité Científico de AESAN, además de ocupar distintos puestos de responsabilidad en la Administración autonómica y estatal. Es autora de más de 100 artículos en revistas especializadas y libros, participando en más de 40 proyectos de investigación.



In memórium

Enrique Pablos Pérez

Fundador y Director General de Norel

Enrique Pablos Pérez falleció el pasado 27 de febrero a los 86 años. Su espíritu emprendedor le llevó a ser Director General de grandes empresas como Laboratorios Syva y Nature. En 1980 fundó Norel S.A., que presidió hasta la actualidad, convirtiéndola en una multinacional presente en cuatro continentes. Desde Norel señalan que "era una persona inspiradora que siempre ofreció oportunidades de crecimiento personal y profesional".



Los piensos medicamentosos en acuicultura: situación con el borrador del nuevo Reglamento europeo

La acuicultura representa una fuente de proteína de calidad y es uno de los sectores de producción de alimentos de más rápido crecimiento en las últimas décadas, diversificando su producción con la inclusión de nuevas especies. Es una actividad con una elevada eficiencia relativa para producir o transformar proteínas.

Entre las cifras más significativas del sector con datos de 2014, destaca que se utilizaron en España 112.250 toneladas de pienso. De este total, el 84% fue destinado a la alimentación de peces marinos como la dorada, la lubina, la corvina, el rodaballo, la anguila y el lenguado, y el 16% restante a la trucha, la anguila, el esturión, y el salmón. Los productos acuáticos supusieron en 2014 el 4,0% de la cesta de la compra de las familias españolas.

- En la piscicultura se crían numerosas especies muy diferentes entre sí (trucha, rodaballo, dorada, lubina, corvina, lenguado, seriola...) y distintos sistemas productivos (esteros, viveros flotantes en mar abierto, tanques, circuito abierto, circuito cerrado).
- El elevado número de individuos con los que se trabaja obliga a tratamientos de volúmenes elevados. Además, el ambiente en el que están los animales hace que, en muchas ocasiones, la única vía de administración de un medicamento veterinario sea mediante el uso de piensos medicamentosos.

Actualmente existen pocas premezclas medicamentosas autorizadas para las especies de acuicultura

- Los peces son animales poiquilotermos, por lo que su metabolismo varía en función de la temperatura externa y, por tanto, la tasa de alimentación también está en función de dicha temperatura del agua, siendo su metabolismo óptimo dentro de unos rangos determinados. Como la alimentación viene determinada por la temperatura ambiental se deben utilizar distinto grado de inclusión de premezclas con diferentes concentraciones del principio activo, en distintas épocas del año, para conseguir la dosis efectiva.
- Existen numerosos patógenos secundarios que aparecen tras determinadas situaciones ambientales o de manejo (malas condiciones ambientales, cambios de red, manejo del lote implicado), provocando la enfermedad. Por ejemplo, en explotaciones en mar abierto, tras un temporal, o tras un manejo por cambio de una red, pueden aparecer animales rozados y ser necesario de urgencia un tratamiento medicamentoso.

- Existe un problema de logística importante, al encontrarse las únicas fábricas de pienso para peces muy

alejadas de algunas explotaciones. Por esta razón, los piensos medicamentosos, después de la prescripción, tardan en llegar y se retrasa el tratamiento.

- En las unidades de explotación enfermas, se reduce drásticamente la ingesta de alimento conforme va avanzando el proceso, por lo que si tenemos que esperar en recibir los piensos medicamentosos, la efectividad del tratamiento se reduce considerablemente y es una forma ilógica de actuar desde el punto de vista veterinario.
- Las granjas acuícolas, en la mayor parte de los casos, no pueden aislarse del medio, por lo que la aparición de un agente infeccioso se dispersa al resto de lotes de la granja y al resto de granjas. Un tratamiento efectivo y precoz es esencial para evitar una dispersión de la enfermedad al resto de instalaciones.
- Actualmente existen pocas premezclas medicamentosas autorizadas para las especies de acuicultura, y no parece que a corto/medio plazo vaya a aumentar su número en el mercado. Por esta razón, es habitual la prescripción excepcional.

- Los piensos medicamentosos utilizados en acuicultura incluyen una única premezcla medicamentosa.

Propuesta de Artículo

En consenso y colaboración con la Subdirección General de Medios de Producción Ganaderos, se ha considerado necesario que se incluya la excepcionalidad de la actividad acuícola en el Reglamento de piensos medicamentosos, con la propuesta de un artículo propio, en el que quede plasmada la necesidad del sector en la actualidad y de cara a futuro, fundamentalmente en los siguientes puntos:

- **Producción anticipada.** Por las características diferenciales anteriormente mencionadas, se hace necesario disponer de pienso medicamentoso almacenado (fábricas, almacenes intermedios...), incluso cuando se utilice la prescripción excepcional, para poder actuar de forma ágil contra los problemas sanitarios que puedan aparecer. La producción anticipada es necesaria para poder disponer de pienso rápidamente y de este modo mantener el bienestar animal de los peces, evitando mortalidades masivas y que se propague la enfermedad al resto de unida-

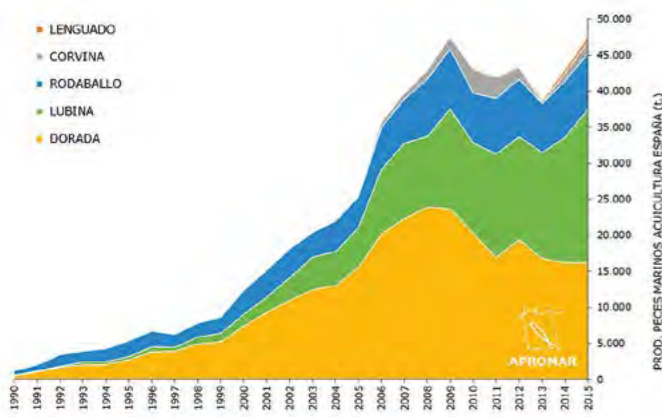


Figura 1. Evolución de la Producción de peces marinos en el España. Periodo 1990-2015. Datos APROMAR.

La legislación que afecta a la acuicultura, incluida la que regula los piensos medicamentosos, cuya propuesta de borrador de Reglamento se está discutiendo actualmente en Bruselas, está pensada y redactada para la ganadería terrestre, no habiéndose tenido en cuenta, la mayor parte de las veces, la realidad diferenciada de la acuicultura.

Entre las características diferenciales de la acuicultura con otras producciones ganaderas se pueden destacar:



Bioseguridad alimentaria y soluciones nutricionales para un óptimo resultado en todo el ciclo productivo

LÍNEA SALMOKILL. BIOSEGURIDAD ANIMAL

Control efectivo de Salmonella en piensos compuestos y materias primas exento de formaldehído.

LÍNEA HYDRO-FEED. ADITIVOS TECNOLÓGICOS

Eficiencia productiva en fábricas de piensos y rehidratación controlada.

LÍNEA BIOACQUA. TRATAMIENTO DE AGUA

Tratamiento de aguas en granjas y procesos para un óptimo control microbiológico.

LÍNEA FITOBIÓTICOS

Aplicaciones de altísima calidad de origen natural que contribuyen a las mejoras zootécnicas e inmunológicas en el campo de la nutrición animal con efectividad y resultado determinante.

LÍNEA FITOSANITARIOS

Controlar y limitar la proliferación de ácaros rojos en granjas de gallinas ponedoras y reproductoras. Complejos sinérgicos que participan en la gestión integral de riesgos parasitarios pluricelulares.

LÍNEA NUTRICIÓN ANIMAL

Soluciones orientadas a la mejora de la calidad nutricional del pienso.

Biotech Biosecurity S.L.

www.biotech-bios.com • info@biotech-bios.com
Pol. Ind. Agro-Reus C/ Vicent Andrés Estellés, 1
43206 - Reus (Tarragona)
Tel. +34 977 338 036 / +34 977 313 231

BIOTech
Security
BIOSEGURIDAD Y SALUD ANIMAL

des de la misma explotación o a granjas cercanas y minimizar el impacto sobre la producción, y sobre el medioambiente.

Además, se considera que la producción anticipada racionaliza el proceso de fabricación del pienso medicamentoso, evitando el tener que fabricar pequeñas cantidades para cada prescripción, lo cual ayuda también a mejorar la homogeneidad del pienso y a reducir el riesgo de transferencias y contaminaciones cruzadas.

• **Uso de remanentes.** Prescripción. Por las particularidades anteriormente señaladas (grandes volúmenes de pienso, anorexia, cambio de la tasa de alimentación...) es entendible que al administrar un pienso medicamentoso, puede que no se administre todo el pienso prescrito, quedando un remanente en las explotaciones. Este remanente de pienso medicamentoso, tal y como figura en el borrador del Reglamento, tiene que ser gestionado como un residuo, incluso cuando no haya alcanzado la fecha de caducidad.

Se considera necesario que se incluya la excepcionalidad de la actividad acuícola en el Reglamento de piensos medicamentosos, con la propuesta de un artículo propio

El pienso medicamentoso no es otra cosa sino una vía de administración de un medicamento veterinario, y, en ese sentido, debería poder almacenarse ese sobrante hasta que sea necesaria su utilización. Los registros y trazabilidad en las granjas acuícolas son suficientes para garantizar el uso adecuado de estos posibles excedentes; así, se podría establecer un procedimiento administrativo para asegurar su correcta gestión, pudiéndose prescribir para su uso en una nueva patología en animales de la misma explotación, evitando de este modo, una demora innecesaria en el inicio del tratamiento, lo cual es inadmisibles tanto en términos de bienestar animal, como en las consecuencias sobre la producción.



• **Duración de los tratamientos.** Validez de la prescripción. Un período de dos semanas es escaso, ya que condenarían al incumplimiento de este requisito legislativo. Se solicita por parte del sector que se recoja que el tiempo pueda exceder de las dos semanas para poder asegurar la correcta medicación, haciéndolo constar en la prescripción.

• **Inclusión de otras presentaciones farmacéuticas. Vacunas orales.** Es muy importante para el sector que se contemple la posibilidad de inclusión de vacunas orales en el pienso, simplificando el uso de esta medida preventiva. Esta forma de administración sería interesante por la dificultad del manejo una vez que los animales están en sus ubicaciones definitivas. Actualmente, se encuentran registradas por la AEMPS como "emulsión oral", por lo que según la normativa vigente no pueden ser adicionadas en las fábricas de pienso por no ser una premezcla medicamentosa. La mezcla con el pienso en las propias fábricas sería lo ideal en determinados casos, debido a los elevados volúmenes necesarios para ciertas vacunaciones.

Por tanto, entendemos que se debería adaptar la normativa a esta peculiaridad, permitiendo la adición de vacunas orales en los piensos, aun cuando estas tengan la calificación de emulsión oral. Haciéndose extensible, de manera excepcional, a otras formas farmacéuticas, siempre con la autorización de la Autoridad Competente, como pudiera ser antiparasitarios que no estén registrados como premezclas medicamentosas.

• **Mezcladores en granja.** Es de especial importancia para las explotaciones ubicadas en Canarias, que tiene la consideración de Región Ultra periférica de la UE (RUP). En este caso, los tiempos hasta la recepción del pienso medicamentoso hacen muy complicada la gestión sanitaria de cualquier problema patológico. Este aspecto también es interesante para el caso de explotaciones de pequeño/mediano tamaño.

Carlos Rodríguez García y Jordi López Ramón.
Federación Española de Agrupaciones de Defensa Sanitaria de Acuicultura (Feadsa)

Premezclas medicamentosas registradas en España

Premezcla	Especies de destino autorización premezcla	Concentración + Principio activo
Flumesyva®	Salmónidos, Trucha	10% Flumequina
Aquacen Oxitetraciclina Hidrocloruro®	Salmónidos (<i>Salmo sp</i> , <i>Oncorhynchus sp</i>), lubina (<i>Dicentrarchus labrax</i>), dorada (<i>Sparus aurata</i>), rodaballo (<i>Psetta máxima</i>), anguila europea (<i>Anguilla anguilla</i>), carpa europea (<i>Cyprinus carpio</i>)	100% Oxitetraciclina
Florocol®	Trucha arcoíris (<i>Oncorhynchus mykiss</i>)	50% Florfenicol

SEMILLAS



HARINAS



ACEITES



BUNGE

Extracción de semillas oleaginosas - Refinería de aceites vegetales.
Importación de harinas y cereales.

Fábricas en

Barcelona

Constitución, 1
08960 Sant Just Desvern
(Barcelona)
Tel: 93 470 53 20
Fax: 93 4733120

La Coruña

Edif. BCA 28
Copémico, 28
15008 A Coruña
Tel: 981 14 00 30
Fax: 981 26 21 93

Cartagena

Atraque Sureste, 10-11
30350 Dársena de Escombreras
Cartagena (Murcia)
Tel: 968 50 36 50
Fax: 968 50 21 42

Zierbena Vizcaya

Punta Sollana, 11
Acceso sur Punta Lucero
48508 Zierbena (Vizcaya)
Tel: 94 496 51 11
Fax: 94 635 55 13

Lisboa

Apartado 551
Palença de Baixo
2801-601 Almada (Lisboa)
Tel: 351 212 949100
Fax: 351 212 943134

Curso sobre las últimas técnicas en molienda y mezclado

Conocer las últimas novedades en los procesos de molienda y mezclado y cómo adaptar estos conocimientos al proceso de fabricación fueron los objetivos del VIII Curso para Operarios, Encargados de Producción y Responsables de Mantenimiento de las Fábricas de gmp. Galis, que se celebró el pasado 28 de abril en el Hotel Puerta del Camino de Santiago.



El tecnólogo de Buhler, Joaquín Loscos, dirigió el seminario con un detallado programa de formación de carácter intensivo. El molino de cilindros, la evolución del mezclado o la presentación de los últimos y más avanzados test de homogeneidad fueron algunos de los capítulos que dieron forma al curso.

El mezclado de líquidos o las características adicionales de las mezcladoras de última generación también fueron aspectos abordados durante el evento, que debido a su alta especialización estaba dirigido a operarios y responsables de departamentos de Producción y Mantenimiento de las distintas fábricas de gmp.Galis.

El encuentro finalizó con mesas de debate donde los asistentes pudieron participar de forma activa con turnos de preguntas. La jornada de Agafac contó con la colaboración de Buhler y forma parte del programa impulsado por Galicia Alimentos Seguros (gmp.Galis), concebido para garantizar la seguridad alimentaria de los piensos comercializados.

Los riesgos de las materias primas en la alimentación animal

La VII Jornada Técnica para Responsables de Calidad de los Operadores y Fábricas de gmp.Galis se celebrará el próximo 3 de junio bajo el título "Los principales riesgos de las materias primas utilizadas para la fabricación de piensos". Las nuevas instalaciones del laboratorio de Mouriscade, situado en el municipio pontevedrés de Lalín, acogerán el encuentro de trabajo cuya presentación correrá a cargo del Director de Agafac y gmp.Galis, Bruno Beade.

La jornada de calidad de gmp.Galis se celebrará el 3 de junio en Lalín

El Responsable de Unidad de Técnicas Cromatográficas de los Servicios de Apoyo de la Universidad de A Coruña, Gerardo Fernández Martínez; y el Director de Isma-

de Agroalimentaria, Pedro Medel de la Torre, también participarán en las jornadas, junto a otros destacados especialistas del sector de la alimentación animal.

La incidencia y la evolución del análisis de dioxinas será uno de los aspectos que se abordarán durante el seminario, cuya inscripción es gratuita para los trabajadores de las empresas integradas en el sistema gmp. Galis o adheridas a la FITP que ocupen puestos de trabajo relacionados con la temática a tratar.



Jornadas sobre la Industria 4.0 en Alimentación y Bebidas

Qué beneficios proporciona la industria 4.0 y hacia dónde debe evolucionar fueron los temas estrella de las jornadas organizadas por Siemens el pasado 7 de abril y que reunieron en Madrid a más de 100 fabricantes y representantes de la Industria de la Alimentación y Bebidas.

El encuentro, bajo el título "Aplicación de la Industria 4.0 en Alimentación y Bebidas. Conexión de la Fábrica y Empresa en la era digital", estaba dirigido a cargos técnicos y financieros y contó con la presencia de numerosos expertos en las nuevas tecnologías, que explicaron cómo hacer frente a nuevos retos para ser competitivos.

La apertura corrió a cargo del Director General de FIAB (Federación Española de Industrias de la Alimentación y Bebidas), Mauricio García de Quevedo, y del Director Ejecutivo de Siemens Industry para España y Portugal, Pascual de Dios. En el evento también participó Pas-

qual Dedios-Pleite, Director General de Siemens Digital Factory para España y Portugal, que destacó que la apuesta por la digitalización "aumenta la productividad hasta un 20%".

Según Siemens, la digitalización sube la productividad hasta un 20%

Por su parte, Jesús Duque, Director General de Siemens Financial Services, disertó en su intervención sobre las herramientas de financiación que Siemens puede facilitar a sus clientes. Según datos del MAGRAMA, la industria de Alimentación y Bebidas genera el 2,4% del PIB, además de ser un importante generador de empleo.

Laboratorio de Mouriscade

25 años de servicio: 1990-2015



AL SERVICIO DE LA ALIMENTACIÓN ANIMAL

www.mouriscade.com



Título: *Feed Manufacturing Plants, Views of the World. Progress Report 1*

Autores: Laurent Bellec

Edita: Photographie Architecture&Paysage Industriel

Recopilación de 64 imágenes del fotógrafo Laurent Bellec para dar a conocer la riqueza de la arquitectura industrial contemporánea. El artista apuesta por la calidad y belleza de las imágenes para ofrecer un proyecto único, cuyo objetivo es mostrar los entresijos de plantas para la fabricación de piensos a lo largo del mundo. Bellec, afincado en Bretaña (Francia), inició en 2009 un ambicioso proyecto: elaborar el más amplio y completo análisis gráfico de la evolución de la arquitectura industrial dentro de este sector. Sus fotografías, a las que acompañan en este libro textos explicativos, son el resultado de ese sueño convertido en realidad. Un trabajo interesante y completo.



Título: *Guía DSM sobre pigmentación 2016*

DSM ha presentado su nueva Guía de pigmentación de yema de huevo y el nuevo Abanico DSM YolkFan™. La intensidad del color se considera un indicador fiable de un buen estado de salud y bienestar. Precisamente, con la finalidad de disponer de un buen método para determinar el color de forma efectiva, se ha ampliado el rango del abanico DSM YolkFan™. Los interesados pueden obtener todos los datos sobre el proceso en la Guía DSM de Pigmentación de la Yema de Huevo 2016, así como toda la información relativa al nuevo abanico YolkFan™, porque ya están disponibles en la web www.carophyll.com/eggs.



Aguirre renueva su web y su imagen corporativa

Aguirre ha renovado su imagen para potenciar el nombre que lleva más de un siglo en nuestro sector. Es por ello que también se ha adaptado la web www.aguirreagro.com, manteniendo los anteriores contenidos, pero poniendo en marcha un portal de acceso a clientes, lo que permitirá mayor rapidez y flexibilidad en la gestión documental. Además, con la colaboración de todos sus clientes, se alcanzará el objetivo de cuidar el medioambiente, para acompañar un proceso en el cual se verá inmerso Aguirre en los próximos años, aplicando las nuevas tecnologías.



Nutreco Iberia estrena nueva página web

Nutreco Iberia, unidad de negocio constituida por Grupo Sada, Nanta e Inga Food, ya cuenta con nueva página web. Se trata de www.nutrecoiberia.es donde el usuario puede acceder a información corporativa, noticias y actividades del grupo, así como a las distintas webs de las empresas que integran Nutreco. Entre los apartados que ofrece el nuevo espacio virtual destacan el de Sostenibilidad, I+D+i, Compliance (apartado que recoge los valores y el código ético de Nutreco) y Comunicación. El lanzamiento de la nueva web pretende reforzar la proximidad de Nutreco con el cliente y así se refleja en aspectos como diseño y contenidos.



Actualizando de forma regular los niveles de suplementación vitamínica en los piensos

Vit. A, Vit. D₃, 25OHD₃ (Hy*D), Vit. E, Vit. K₃ (menadione), Vit. B₁, Vit. B₂, Vit. B₆, Vit. B₁₂, Niacin, D-Pantothenic acid, Folic acid, Biotin, Vit. C, Choline

Nueva Guía DSM de Suplementación Vitamínica disponible
www.dsm.com/ovn

DSM Nutritional Products Iberia S.A.
 C/ Honduras, 26A. 28806 Alcalá de Henares (Madrid)
nutricion-animal.madrid@dsm.com
www.dsm.com/animal-nutrition-health

HEALTH • NUTRITION • MATERIALS



Extrunoga, innovación y desarrollo en alimentación animal



GrupoNogar
Extrunoga